

Inspiron 22 3000

Servicehåndbog

Computermodel: Inspiron 22-3264
Forordningsmodel: W17B
Forordningstype: W17B003



Bemærk, forsigtig og advarsel



BEMÆRK: En BEMÆRKNING angiver vigtige oplysninger om, hvordan du bruger produktet optimalt.



FORSIGTIG: FORSIGTIG angiver enten en mulig beskadigelse af hardware eller tab af data og oplyser dig om, hvordan du kan undgå dette problem.



ADVARSEL: ADVARSEL! angiver risiko for tingskade, personskade eller død.

© 2016 Dell Inc. Alle rettigheder forbeholdes. Dette produkt er beskyttet af amerikansk og international copyright og lovgivning om immateriel ejendom. Dell og Dell-logoet er varemærker tilhørende Dell Inc. i USA og/eller andre jurisdiktioner. Alle andre mærker og navne nævnt heri, kan være varemærker for deres respektive firmaer.

2016 - 08

rev. A00

Indholdsfortegnelse

Før du udfører arbejde på computerens indvendige dele.....	9
Før du starter	9
Sikkerhedsinstruktioner.....	10
Anbefalet værktøj.....	11
Liste over skruer.....	11
Efter du har udført arbejde på computerens indvendige dele.....	12
Teknisk oversigt.....	13
Sådan ser computeren ud indvendigt.....	13
Systemkortkomponenter.....	14
Sådan fjernes foden.....	17
Staffelifod.....	17
Piedestalfod.....	19
Procedure for fjernelse af fodstamme fra fodens basis.....	20
Sådan genmonteres foden.....	23
Staffelifod.....	23
Piedestalfod.....	23
Procedure for genplacering af fodstammen på fodens basis.....	23
Sådan fjernes bagdækslet.....	24
Forudsætninger.....	24
Procedure.....	24



Sådan genmonteres bagdækslet.....	26
Procedure.....	26
Efterfølgende forudsætninger.....	26
Genmontering af det optiske drev.....	27
Forudsætninger.....	27
Procedure.....	27
Fjernelse af det optiske drev.....	30
Procedure.....	30
Efterfølgende forudsætninger.....	30
Fjernelse harddisken.....	31
Forudsætninger.....	31
Procedure.....	31
Sådan genmonteres harddisken.....	34
Procedure.....	34
Efterfølgende forudsætninger.....	34
Sådan fjernes systemkortets skærm.....	35
Forudsætninger.....	35
Procedure.....	35
Sådan genmonteres systemkortets skærm.....	37
Procedure.....	37
Efterfølgende forudsætninger.....	37
Sådan fjernes hukommelsesmodul.....	38
Forudsætninger.....	38
Procedure.....	38

Sådan genmonteres hukommelsesmodulet.....	40
Procedure.....	40
Efterfølgende forudsætninger.....	42
Fjernelse af trådløs-kortet.....	43
Forudsætninger.....	43
Procedure.....	43
Genmontering af trådløs-kortet.....	45
Procedure.....	45
Efterfølgende forudsætninger.....	47
Sådan fjernes betjeningsknappkortet.....	48
Forudsætninger.....	48
Procedure.....	48
Sådan genmonteres betjeningsknappkortet.....	50
Procedure.....	50
Efterfølgende forudsætninger.....	50
Sådan fjernes mikrofonen.....	51
Forudsætninger.....	51
Procedure.....	51
Genmontering af mikrofonen.....	53
Procedure.....	53
Efterfølgende forudsætninger.....	53
Sådan fjernes kameraet.....	54
Forudsætninger.....	54
Procedure.....	54



Genplacering af kameraet.....	58
Procedure.....	58
Efterfølgende forudsætninger.....	58
Sådan fjernes møntcellebatteriet.....	59
Forudsætninger.....	59
Procedure.....	59
Genmontering af møntcellebatteriet.....	61
Procedure.....	61
Efterfølgende forudsætninger.....	61
Fjernelse af blæseren.....	62
Forudsætninger.....	62
Procedure.....	62
Genmontering af blæseren.....	64
Procedure.....	64
Efterfølgende forudsætninger.....	64
Fjernelse af kølelegemet.....	65
Forudsætninger.....	65
Procedure.....	65
Genmontering af kølelegemet.....	67
Procedure.....	67
Efterfølgende forudsætninger.....	67
Sådan fjernes højttalerne.....	68
Forudsætninger.....	68
Procedure.....	68

Sådan genmonteres højttalerne.....	70
Procedure.....	70
Efterfølgende forudsætninger.....	70
Fjernelse af systemkortet.....	71
Forudsætninger.....	71
Procedure.....	71
Genmontering af systemkortet.....	74
Procedure.....	74
Efterfølgende forudsætninger.....	74
Sådan fjernes skærmmodul.....	76
Forudsætninger.....	76
Procedure.....	76
Sådan genmonteres skærmmodul.....	81
Procedure.....	81
Efterfølgende forudsætninger.....	81
Sådan fjernes skærmkablet.....	83
Forudsætninger.....	83
Procedure.....	83
Genmontering af skærmkablet.....	85
Procedure.....	85
Efterfølgende forudsætninger.....	85
Fjernelse af gummifødder.....	86
Forudsætninger.....	86
Procedure.....	86



Genmontering af gummifødder.....	88
Procedure.....	88
Efterfølgende forudsætninger.....	88
BIOS-installationsprogram.....	89
Oversigt over BIOS.....	89
Sådan åbnes BIOS-installationsprogrammet.....	89
Rydning af glemte adgangskoder.....	90
Forudsætninger.....	90
Procedure.....	90
Efterfølgende forudsætninger.....	91
Rydning af CMOS-indstillinger.....	91
Forudsætninger.....	92
Procedure.....	92
Efterfølgende forudsætninger.....	93
Sådan opdateres BIOS'en.....	94
Systemdiagnosticeringsindikatorer.....	95
Rekvirere hjælp og kontakte Dell.....	97
Selv-hjælpsressourcer.....	97
Kontakt Dell.....	98

Før du udfører arbejde på computerens indvendige dele



BEMÆRK: Billederne i dette dokument kan afvige fra din computer afhængigt af den bestilte konfiguration.

Før du starter

- 1 Gem og luk alle åbne filer, og luk alle åbne programmer.
- 2 Luk computeren ned.

Nedlukningsvejledningen kan variere afhængigt af operativsystemet installeret i computeren.

- Windows 10: Klik på **Start** →  **Slukke** → **for strøm**.
- Windows 8.1: På **Start**-skærmbilledet, klik på tænd/sluk-ikonet  → **Luk computeren**.
- Windows 7: Klik på **Start** → **Luk computeren**.



BEMÆRK: Hvis du bruger et andet operativsystem, se i dokumentationen for dit operativsystem for vejledning ved nedlukning.

- 3 Tag stikkene til computeren og alle tilsluttede enheder ud af stikkontakterne.
- 4 Frakobl alle kabler så som telefonkabler, netværkskabler etc. fra computeren.
- 5 Frakobl alle tilsluttede enheder og perifert udstyr så som tastatur, mus, skærme etc. fra din computer.
- 6 Fjern alle mediekort og optiske diske fra computeren, hvis relevant.
- 7 Tryk på strømknappen i 5 sekunder, efter stikket er taget ud af stikkontakten, for at jorde systemkortet.











FORSIGTIG: Anbring computeren på en flad, blød og ren overflade for at undgå at ridse skærmen.

- 8 Placer computeren med oversiden nedad.



Sikkerhedsinstruktioner

Følg sikkerhedsinstruktionerne med henblik på din egen sikkerhed og for at beskytte computeren og arbejdsmiljøet mod mulige skader.

-  **ADVARSEL:** Før du udfører arbejde på computerens indvendige dele, skal du læse den sikkerhedsinformation, der fulgte med computeren. Du kan finde yderligere oplysninger om god praksis for sikkerhed på hjemmesiden, Regulatory Compliance på www.dell.com/regulatory_compliance
-  **ADVARSEL:** Frakobl alle strømkilder inden du tager computerdækslet eller paneler af. Når du er færdig med at arbejde i computeren, genplacer alle dæksler, paneler og skruer, inden du tilslutter stikkontakten.
-  **FORSIGTIG:** Undgå, at computeren beskadiges ved at sikre et fladt og rent arbejdsbord.
-  **FORSIGTIG:** For at undgå at beskadige komponenter og kort, håndtør dem ved kanterne og undgå at røre ved ben og kontakter.
-  **FORSIGTIG:** Du skal kun udføre fejlfinding og reparationer hvis du er autoriseret, eller under vejledning af Dells tekniske supportteam. Skader, som følge af servicering af ikke Dell-autoriserede, dækkes ikke under din garanti. Se sikkerhedsinstruktionerne der fulgte med produktet eller på www.dell.com/regulatory_compliance.
-  **FORSIGTIG:** Inden du rører ved noget inde i computeren, skal du jorde dig selv ved at røre en umalet metaloverflade som f.eks. metallet på bagsiden af computeren. Fjern statisk elektricitet, som kan beskadige de interne komponenter, ved røre ved en umalet overflade løbende under arbejdet.
-  **FORSIGTIG:** Når du skal frakoble et kabel, træk i dets stik eller i træktappen, træk aldrig direkte i kablet. Nogle kabler har stik med låsetappe eller fingerskruer, du skal udløse dem inden du frakobler kablet. Sørg for, ved frakobling af kabler, at disse flugter jævnt for at undgå at bøje stikkens ben. Ved tilslutning af kabler, sørg for at porte og stik vender rigtigt og flugter.
-  **FORSIGTIG:** Tryk for at skubbe eventuelle installerede kort ud af mediekortlæseren.

Anbefalet værktøj

Procedurene i dette dokument kræver eventuelt følgende værktøj:

- En stjerneskruestrækker
- Plastikpen

Liste over skruer

Komponent	Fastgjort til	Skruetype	Antal
Staffelifod	Bagdæksel	M4X8	2
Piedestalfod	Bagdæksel	M4X8	4
Optisk drevbeslag	Skærmmodulbund	M3X5	1
Optisk drevbeslag	Optisk drev	M2X2,5	2
Harddiskmodul	Skærmmodulbund	M3X5	1
Harddiskbeslag	Harddisk	M3X5	3
Systemkortafskærmning	Skærmmodulbund	M3X5	4
Beslag til trådløs-kort	Systemkort	M2X2,5	1
Blæser	Skærmmodulbund	M3X5	2
Varme-sink	Skærmmodulbund	M3X5	1
Højttalertape	Skærmmodulbund	M2X2,5	1
Systemkort	Skærmmodulbund	M3X5	4
VESA-monteringsbeslag	Skærmmodulbund	M4X8	4
Skærmmodulbund	Skærmmodul	M3X5	19
Gummifødder	Skærmfacet	M3X5	4



Efter du har udført arbejde på computerens indvendige dele



FORSIGTIG: Det kan beskadige computeren alvorligt at efterlade bortkomne eller løse skruer inde i computeren.

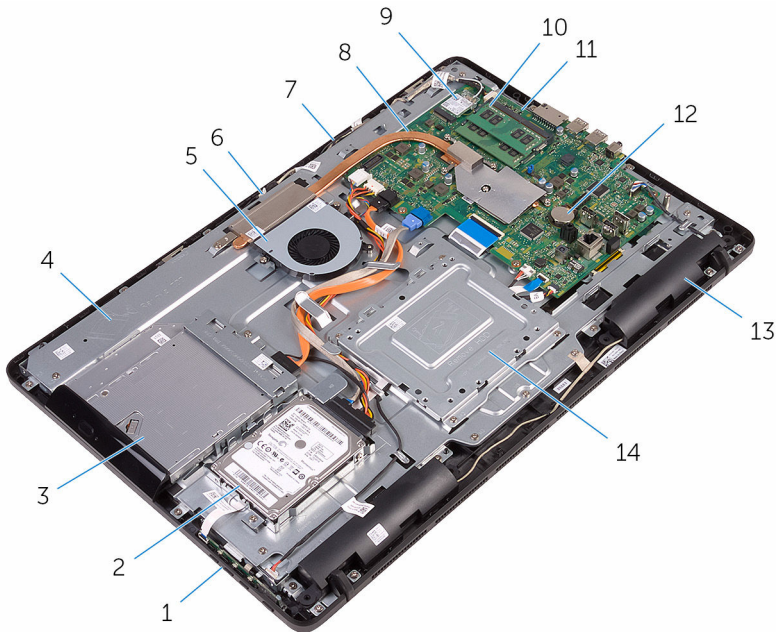
- 1 Genmonter alle skruer, og sørg for, at der ikke findes nogen løse skruer inde i computeren.
- 2 Tilslut alle eksterne enheder, perifert udstyr eller kabler, som du fjernede, før du begyndte at arbejde med computeren.
- 3 Genplacer alle mediekort, diske, eller alle andre dele, som du fjernede, før du begyndte at arbejde med computeren.
- 4 Tilslut computeren og alle tilsluttede enheder til deres stikkontakter.
- 5 Tænd computeren

Teknisk oversigt



ADVARSEL: Læs sikkerhedsinformationen der fulgte med din computer, inden du begynder at arbejde på computerens indvendige dele. Følg trinnene i, [Før du begynder at arbejde på computerens indvendige dele](#). Efter du har arbejdet inde i computeren, læs vejledningen i, [Efter arbejdet inde i din computer](#). For yderligere information om god praksis for sikkerhed se hjemmesiden, Regulatory Compliance på www.dell.com/regulatory_compliance.

Sådan ser computeren ud indvendigt



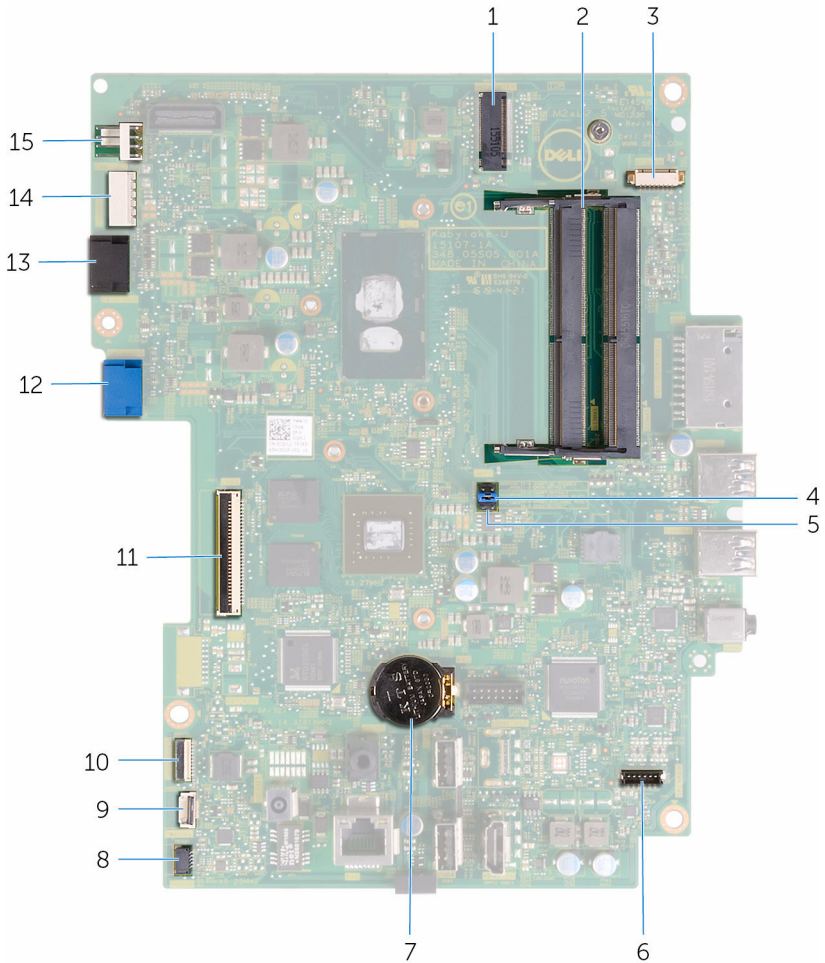
- 1 betjeningsknappkort
- 3 optisk drevmodul

- 2 harddiskmodul
- 4 skærmmodulebund



5	blæser	6	kameramodul
7	mikrofonkort	8	varme-sink
9	trådløs-kort	10	hukommelsesmodul
11	systemkort	12	møntcellebatteri
13	højtalere (2)	14	VESA-monteringsbeslag

Systemkortkomponenter



- | | | | |
|---|--|----|---|
| 1 | trådløst-kortslot (NGFF_WI-FI) | 2 | hukommelsesmodulslots (2) |
| 3 | kamerakabelstik (WEBCAM) | 4 | CMOS clear-jumper (RTCST) |
| 5 | Adgangskode-clearjumper (PSWD) | 6 | højtalerkabelstik (SPEAKER) |
| 7 | møntcellebatteri | 8 | kabelstik til berøringsskærmkort (BERØRING) |
| 9 | kabelstik til betjeningsknappenes kort | 10 | skærmpanelets strøm-kabelstik (PWRCN1) |



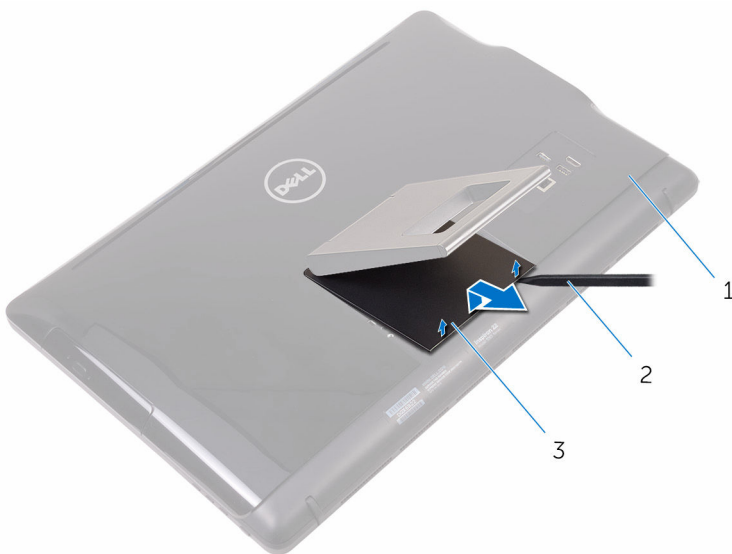
- | | | | |
|----|---------------------------------------|----|---|
| 11 | stik til skærmkabel | 12 | hårddiskens datakabelstik (SATA HDD) |
| 13 | det optisk drevs kabelstik (SATA ODD) | 14 | strømkabelstik til hårddisk og optisk drev (SATAP1) |
| 15 | blæserkabelstik (FAN_CPU) | | |

Sådan fjernes foden

- ⚠ ADVARSEL:** Læs sikkerhedsinformationen der fulgte med din computer, inden du begynder at arbejde på computerens indvendige dele. Følg trinnene i, [Før du begynder at arbejde på computerens indvendige dele](#). Efter du har arbejdet inde i computeren, læs vejledningen i, [Efter arbejdet inde i din computer](#). For yderligere information om god praksis for sikkerhed se hjemmesiden, Regulatory Compliance på www.dell.com/regulatory_compliance.

Staffelifod

- 1 Brug en plastikpen til at lirke foddækslet af bagdækslet.
- 2 Træk og fjern foddækslet fra bagdækslet.

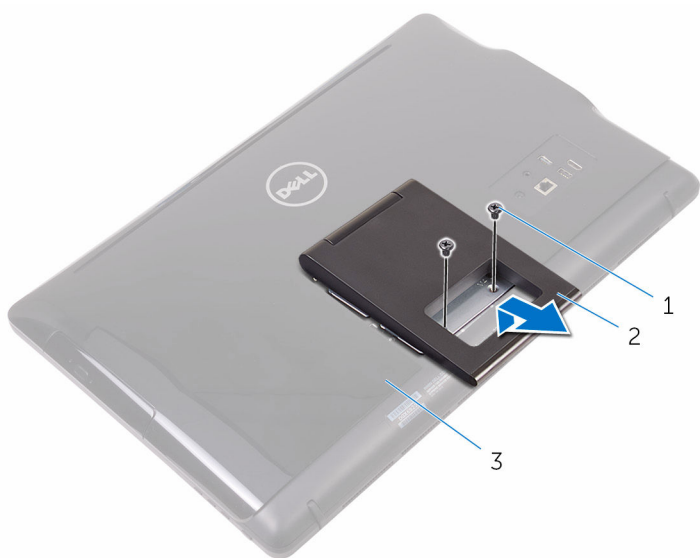


- | | | | |
|---|-----------|---|------------|
| 1 | bagdæksel | 2 | Plastikpen |
| 3 | foddæksel | | |

- 3 Luk foden og fjern skruerne, som fastgør foden til bagdækslet.



- 4 Træk og fjern foden fra bagdækslet.

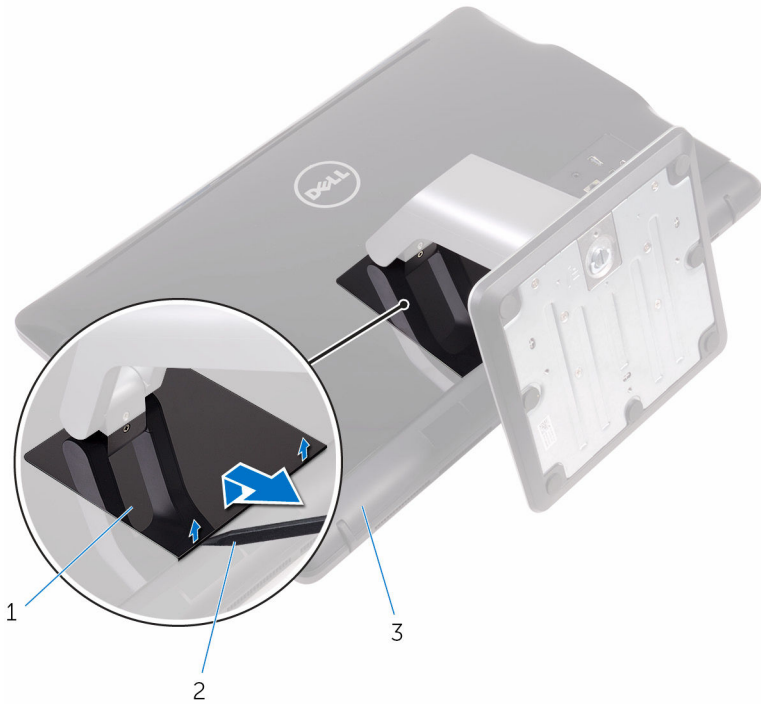


- 1 skruer (2)
3 bagdæksel

- 2 staffelifod

Piedestalfod

- 1 Brug en plastikpen til at lirke foddækslet af bagdækslet.



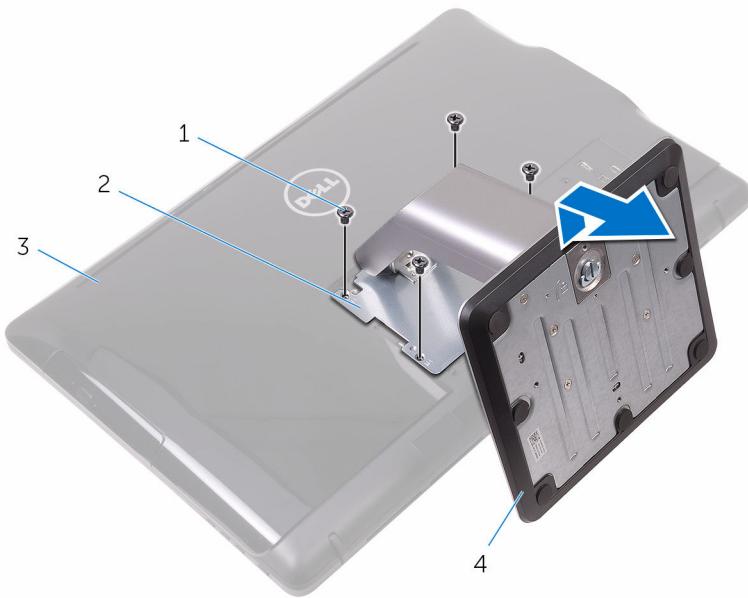
- 1 foddæksel
- 3 bagdæksel

- 2 Plastikpen

- 2 Fjern skrueerne, der fastgør fodbeslaget til bagdækslet.



- 3** Løft håndtaget og træk det ud fra bagdækslet.



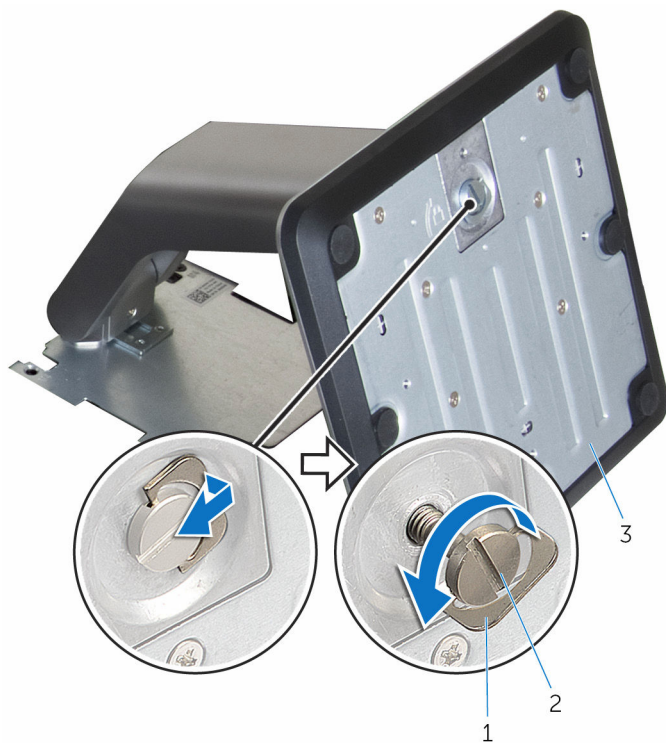
- 1 skruer (4)
3 bagdæksel

- 2 fodbeslag
4 piedestalfod

Procedure for fjernelse af fodstamme fra fodens basis

- 1** Løft skruehåndtaget på fodens basis.

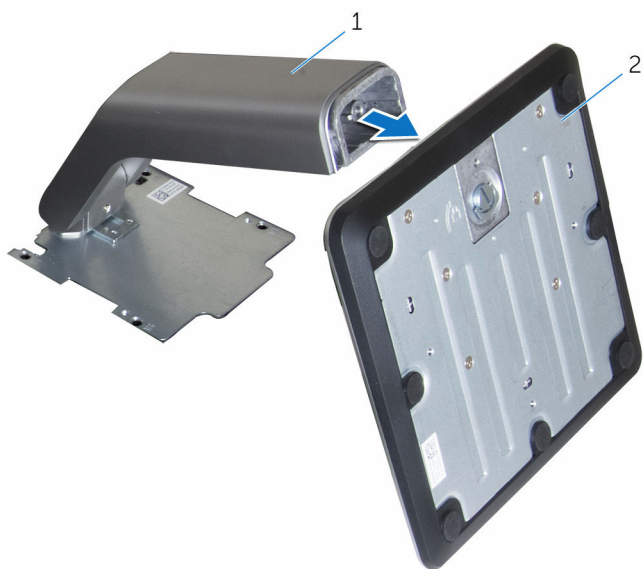
- 2 Ved brug af skruenhåndtaget, løsn fingerskruelåsen der fastholder fodens basis til fodstammen.



- 1 skruenhåndtag
3 fodens basis

- 2 fingerskruelås

3 Træk fodens basis af fodstammen.



1 fodstamme

2 fodens basis

Sådan genmonteres foden



ADVARSEL: Læs sikkerhedsinformationen der fulgte med din computer, inden du begynder at arbejde på computerens indvendige dele. Følg trinnene i, [Før du begynder at arbejde på computerens indvendige dele](#). Efter du har arbejdet inde i computeren, læs vejledningen i, [Efter arbejdet inde i din computer](#). For yderligere information om god praksis for sikkerhed se hjemmesiden, Regulatory Compliance på www.dell.com/regulatory_compliance.

Staffelifod

- 1 Skub fodbeslagets tappe ind i åbningerne i bagdækslet.
- 2 Ret fodens skruehuller ind med skruehullerne i bagdækslet.
- 3 Genmonter skrueerne, som fastgør foden til bagdækslet.
- 4 Genmonter fodens dæksel.

Piedestalfod

- 1 Skub fodbeslagets tappe ind i åbningerne i bagdækslet.
- 2 Ret fodens skruehuller ind med skruehullerne i bagdækslet.
- 3 Genmonter skrueerne, der fastgør fodbeslaget til bagdækslet.
- 4 Genmonter fodens dæksel.

Procedure for genplacering af fodstammen på fodens basis

- 1 Skub fodens basis ind i åbningen i fodstammen.
- 2 Fastspænd fingerskruen og fold skruehåndtaget tilbage på fodens basis.



Sådan fjernes bagdækslet



ADVARSEL: Læs sikkerhedsinformationen der fulgte med din computer, inden du begynder at arbejde på computerens indvendige dele. Følg trinnene i, [Før du begynder at arbejde på computerens indvendige dele](#). Efter du har arbejdet inde i computeren, læs vejledningen i, [Efter arbejdet inde i din computer](#). For yderligere information om god praksis for sikkerhed se hjemmesiden, Regulatory Compliance på www.dell.com/regulatory_compliance.

Forudsætninger

Fjern [foden](#).

Procedure



FORSIGTIG: Fjern ikke computerdækslet med mindre du skal installere eller udskifte indvendige komponenter i din computer.

- 1 Brug tommelfingeren til at trykke på slottet på bagdækslet.
- 2 Brug fingerspidserne til at lirke og frigøre tapperne fra bagdækslet.

3 Løft bagdækslet af skærmmodulbunden.



1 bagdæksel

Sådan genmonteres bagdækslet



ADVARSEL: Læs sikkerhedsinformationen der fulgte med din computer, inden du begynder at arbejde på computerens indvendige dele. Følg trinnene i, [Før du begynder at arbejde på computerens indvendige dele](#). Efter du har arbejdet inde i computeren, læs vejledningen i, [Efter arbejdet inde i din computer](#). For yderligere information om god praksis for sikkerhed se hjemmesiden, Regulatory Compliance på www.dell.com/regulatory_compliance.

Procedure

Ret tapperne på bagdækslet ind efter åbningerne i skærmmodulbunden, og klik bagdækslet på plads.



BEMÆRK: Sørg for, at der ikke kommer kabler i klemme mellem bagdækslet og skærmmodulbunden.

Efterfølgende forudsætninger

Genmonter [foden](#).

Genmontering af det optiske drev



ADVARSEL: Læs sikkerhedsinformationen der fulgte med din computer, inden du begynder at arbejde på computerens indvendige dele. Følg trinnene i, [Før du begynder at arbejde på computerens indvendige dele](#). Efter du har arbejdet inde i computeren, læs vejledningen i, [Efter arbejdet inde i din computer](#). For yderligere information om god praksis for sikkerhed se hjemmesiden, Regulatory Compliance på www.dell.com/regulatory_compliance.

Forudsætninger

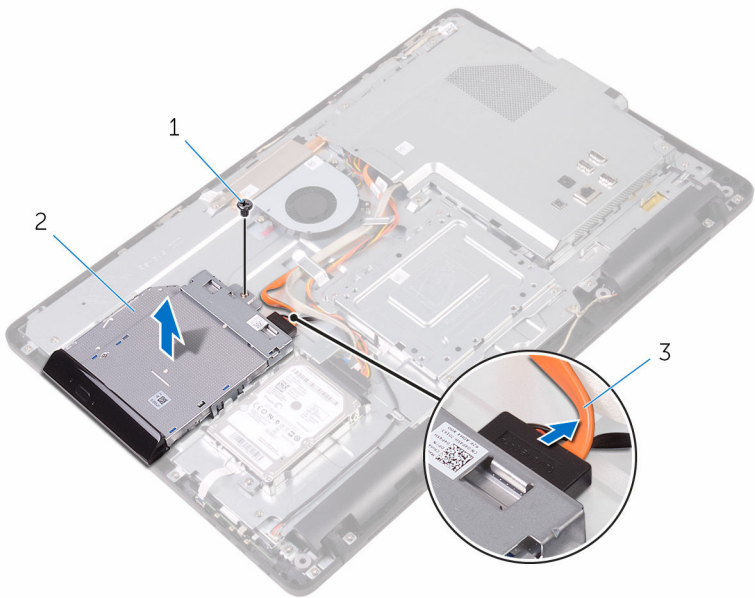
- 1 Fjern [foden](#).
- 2 Fjern [bagdækslet](#).

Procedure

- 1 Fjern det optiske drevs kabel fra det optiske drev.
- 2 Fjern skruen, der fastgør det optiske drevbeslag til skærmmodulebunden.



- 3** Løft det optiske drevbeslag ud af skærmmodulbunden.




1 skrue

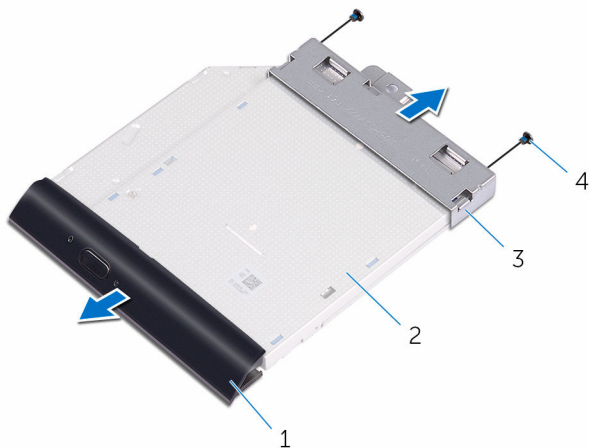
2 optisk drev

3 optisk drevkabel

- 4** Træk forsigtigt i den optiske drevfacet og fjern den fra det optiske drev.
5 Fjern skrueerne, som fastgør det optiske drevbeslag til det optiske drev.

6 Fjern beslaget fra det optiske drev.

 **BEMÆRK:** Bemærk orienteringen af det optiske drevbeslag så du kan sætte det korrekt tilbage.



1 optisk drevfacet

2 optisk drev

3 optisk drevbeslag


4 skruer (2)

Fjernelse af det optiske drev



ADVARSEL: Læs sikkerhedsinformationen der fulgte med din computer, inden du begynder at arbejde på computerens indvendige dele. Følg trinnene i, [Før du begynder at arbejde på computerens indvendige dele](#). Efter du har arbejdet inde i computeren, læs vejledningen i, [Efter arbejdet inde i din computer](#). For yderligere information om god praksis for sikkerhed se hjemmesiden, Regulatory Compliance på www.dell.com/regulatory_compliance.


Procedure

- 1 Juster skruehullerne i beslaget til det optiske drev ind med skruehullerne i det optiske drev.
 -  **BEMÆRK:** Du skal justere det optiske drevs beslag korrekt ind for at sikre, at det optiske drev kan fastgøres ordentligt til computeren. For korrekt orientering, se trin 6 i "[Fjernelse af det optiske drev](#)".
- 2 Genmonter de skruer, som fastgør beslaget til det optiske drev.
- 3 Skub forsigtigt den optiske drevfacet ind i det optiske drev.
- 4 Placer det optiske drevbeslag på skærmmodulembunden.
- 5 Genmonter skruen, der fastgør det optiske drevbeslag til skærmmodulembunden.
- 6 Tilslut det optiske drevs kabel til det optiske drev.


Efterfølgende forudsætninger

- 1 Genmonter [bagdækslet](#).
- 2 Genmonter [foden](#).

Fjernelse harddisken

 **ADVARSEL:** Læs sikkerhedsinformationen der fulgte med din computer, inden du begynder at arbejde på computerens indvendige dele. Følg trinnene i, [Før du begynder at arbejde på computerens indvendige dele](#). Efter du har arbejdet inde i computeren, læs vejledningen i, [Efter arbejdet inde i din computer](#). For yderligere information om god praksis for sikkerhed se hjemmesiden, Regulatory Compliance på www.dell.com/regulatory_compliance.

 **FORSIGTIG:** Harddiske er skrøbelige. Udvis omhyggelighed når du håndterer harddiske.

 **FORSIGTIG:** For at undgå datatab, fjern ikke harddisken mens computeren er i slumretilstand eller er tændt.

Forudsætninger

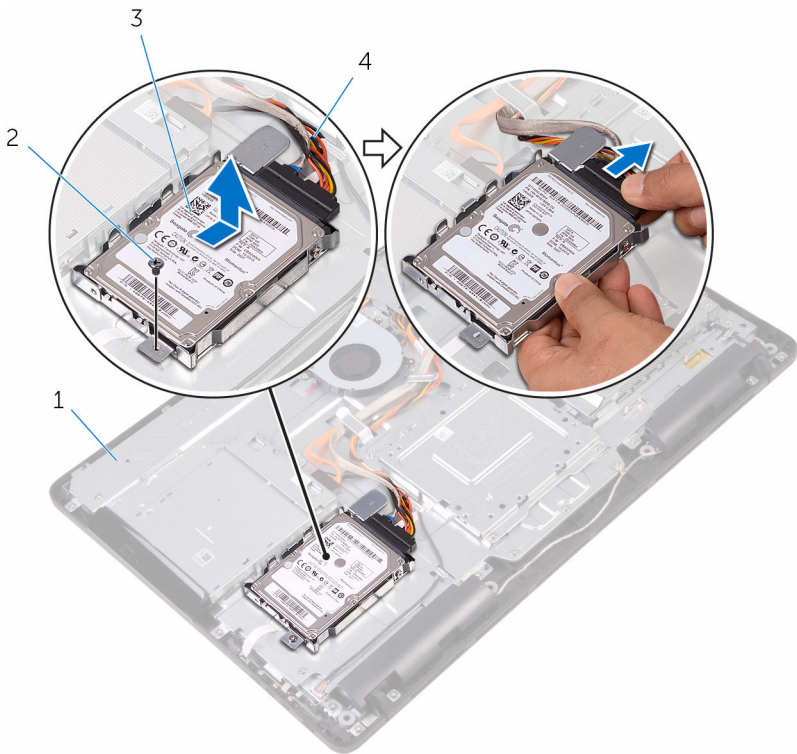
- 1 Fjern [foden](#).
- 2 Fjern [bagdækslet](#).

Procedure

- 1 Frakobl harddiskens kabel fra harddisken.
- 2 Fjern skruen, der fastgør harddiskmodulet til skærmmodulbunden.
- 3 Træk i harddiskmodulet indtil sikkerhedstapperne frigøres fra åbningerne i skærmmodulbunden.



- 4** Løft harddiskmodulet af skærmmodulbunden.



1 skærmmodulbund

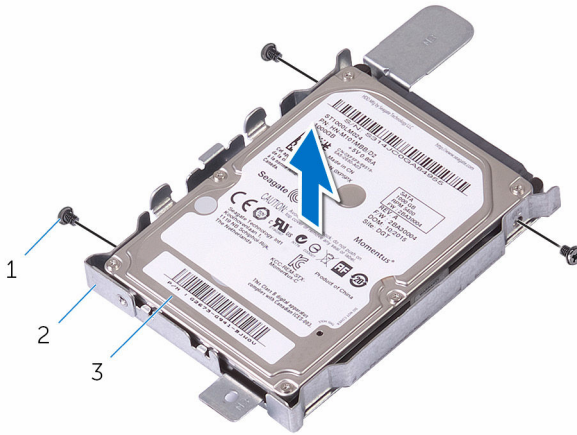
2 skrue

3 harddiskmodul

4 harddiskkabel

- 5** Fjern skrueerne, der fastgør harddiskens beslag til harddisken.

6 Fjern harddisken fra harddiskbeslaget.



1 skruer (3)

2 harddiskbeslag

3 harddisk

Sådan genmonteres harddisken



ADVARSEL: Læs sikkerhedsinformationen der fulgte med din computer, inden du begynder at arbejde på computerens indvendige dele. Følg trinnene i, [Før du begynder at arbejde på computerens indvendige dele](#). Efter du har arbejdet inde i computeren, læs vejledningen i, [Efter arbejdet inde i din computer](#). For yderligere information om god praksis for sikkerhed se hjemmesiden, Regulatory Compliance på www.dell.com/regulatory_compliance.



FORSIGTIG: Harddiske er skrøbelige. Udvis omhyggelighed når du håndterer harddiske.

Procedure

- 1 Flugt harddiskens skruehuller med harddiskbeslagets skruehuller.
- 2 Genmonter skruerne, der fastgør harddiskbeslaget til harddisken.
- 3 Juster tappene på hardiskmodulet ind med åbningerne i skærmmodulbunden.
- 4 Skub sikkerhedstapperne på hardiskmodulet ind i åbningerne i skærmmodulbunden.
- 5 Genmonter skruen, der fastgør det harddiskmodulet til skærmmodulbunden.
- 6 Tilslut harddiskens kabel til harddisken.

Efterfølgende forudsætninger

- 1 Genmonter [bagdækslet](#).
- 2 Genmonter [foden](#).

Sådan fjernes systemkortets skærm



ADVARSEL: Læs sikkerhedsinformationen der fulgte med din computer, inden du begynder at arbejde på computerens indvendige dele. Følg trinnene i, [Før du begynder at arbejde på computerens indvendige dele](#). Efter du har arbejdet inde i computeren, læs vejledningen i, [Efter arbejdet inde i din computer](#). For yderligere information om god praksis for sikkerhed se hjemmesiden, Regulatory Compliance på www.dell.com/regulatory_compliance.

Forudsætninger

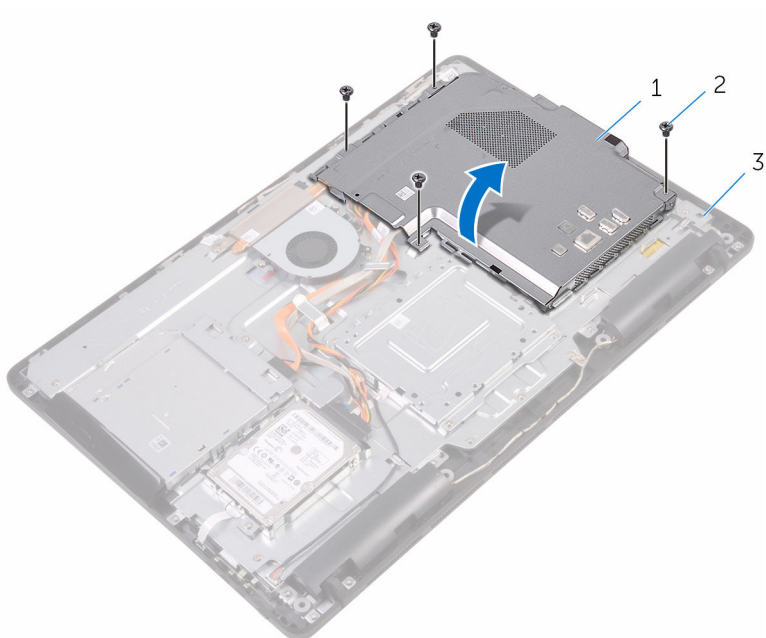
- 1 Fjern [foden](#).
- 2 Fjern [bagdækslet](#).

Procedure

- 1 Fjern de skruer, der fastgør systemkortets skærm til skærmmodulbunden.



2 Løft systemkortets skærm af skærmmodulbunden.



1 systemkortafskærmning

2 skruer (4)

3 skærmmodulbund

Sådan genmonteres systemkortets skærm



ADVARSEL: Læs sikkerhedsinformationen der fulgte med din computer, inden du begynder at arbejde på computerens indvendige dele. Følg trinnene i, [Før du begynder at arbejde på computerens indvendige dele](#). Efter du har arbejdet inde i computeren, læs vejledningen i, [Efter arbejdet inde i din computer](#). For yderligere information om god praksis for sikkerhed se hjemmesiden, Regulatory Compliance på www.dell.com/regulatory_compliance.

Procedure

- 1 Ret åbningerne i systemkortafskærmningen ind efter portene på systemkortet, og placer systemkortafskærmningen på skærmmodulbunden.
- 2 Ret skruehullerne i systemkortets skærm ind med skruehullerne i skærmmodulbunden.
- 3 Genmonter de skruer, der fastgør systemkortets skærm til skærmmodulbunden.

Efterfølgende forudsætninger

- 1 Genmonter [bagdækslet](#).
- 2 Genmonter [foden](#).



Sådan fjernes hukommelsesmodulet



ADVARSEL: Læs sikkerhedsinformationen der fulgte med din computer, inden du begynder at arbejde på computerens indvendige dele. Følg trinnene i, [Før du begynder at arbejde på computerens indvendige dele](#). Efter du har arbejdet inde i computeren, læs vejledningen i, [Efter arbejdet inde i din computer](#). For yderligere information om god praksis for sikkerhed se hjemmesiden, Regulatory Compliance på www.dell.com/regulatory_compliance.

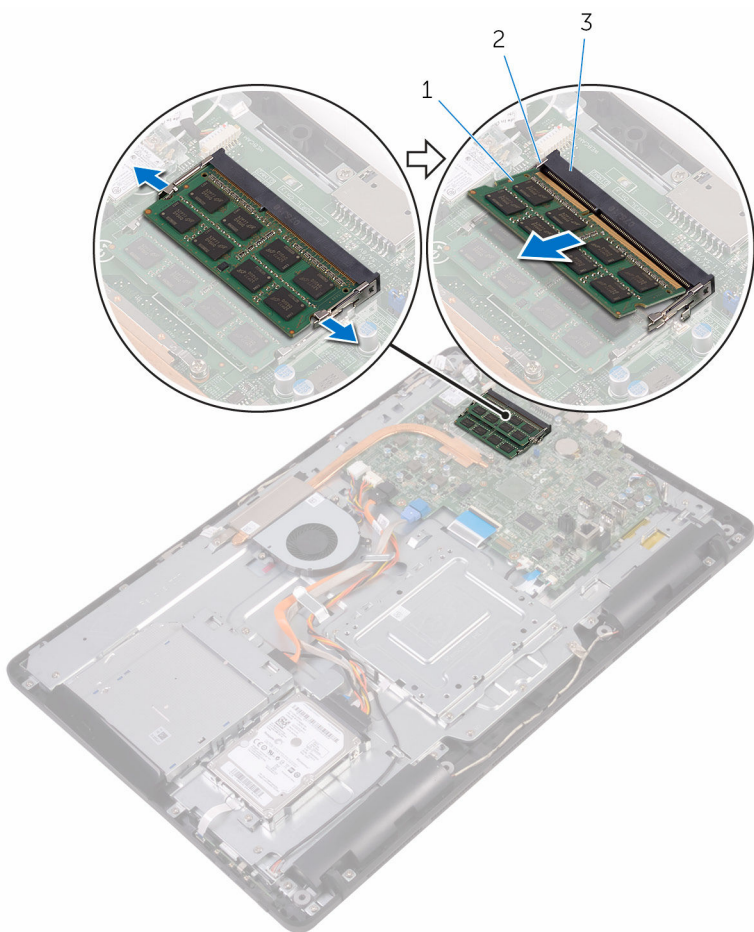
Forudsætninger

- 1 Fjern [foden](#).
- 2 Fjern [bagdækslet](#).
- 3 Fjern [systemkortets skærm](#).

Procedure

- 1 Brug fingerspidserne til forsigtigt at sprede fastgørelsesklemmerne fra hinanden, ved hver side af hukommelsesmodulslottet, indtil modulet springer op.

2 Træk og fjern hukommelsesmodul fra dets slot.



1 hukommelsesmodul
3 Hukommelsesmodulslot

2 fastgørelsesklemmer (2)

Sådan genmonteres hukommelsesmodulet




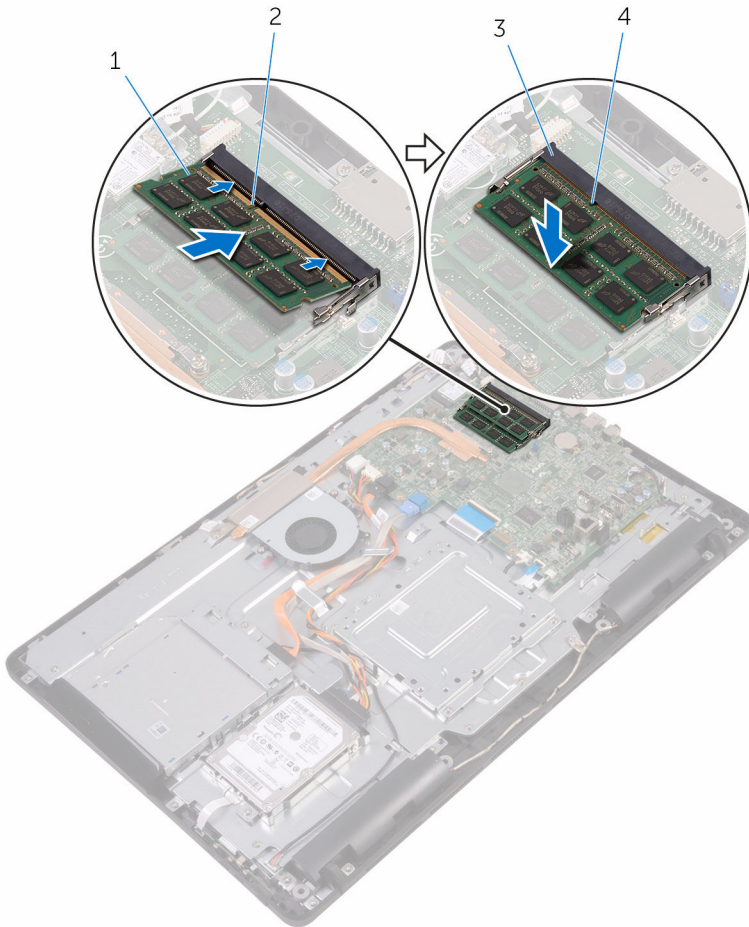
ADVARSEL: Læs sikkerhedsinformationen der fulgte med din computer, inden du begynder at arbejde på computerens indvendige dele. Følg trinnene i, [Før du begynder at arbejde på computerens indvendige dele](#). Efter du har arbejdet inde i computeren, læs vejledningen i, [Efter arbejdet inde i din computer](#). For yderligere information om god praksis for sikkerhed se hjemmesiden, Regulatory Compliance på www.dell.com/regulatory_compliance.

Procedure

- 1 Juster hukommelsesmodulets indhak med tappen på hukommelsesmodulslottet.

- 2 Skub hukommelsesmodulet i en vinkel helt ind i dets slot, og tryk hukommelsesmodulet ned indtil det klikker på plads.

 **BEMÆRK:** Hvis du ikke hører et klik, skal du fjerne hukommelsesmodulet og sætte det i igen.



- 1 hukommelsesmodul
3 Hukommelsesmodulslot

- 2 indhak
4 tap



Efterfølgende forudsætninger

- 1 Genmonter [systemkortets skærm](#).
- 2 Genmonter [bagdækslet](#).
- 3 Genmonter [foden](#).



Fjernelse af trådløs-kortet



ADVARSEL: Læs sikkerhedsinformationen der fulgte med din computer, inden du begynder at arbejde på computerens indvendige dele. Følg trinnene i, [Før du begynder at arbejde på computerens indvendige dele](#). Efter du har arbejdet inde i computeren, læs vejledningen i, [Efter arbejdet inde i din computer](#). For yderligere information om god praksis for sikkerhed se hjemmesiden, Regulatory Compliance på www.dell.com/regulatory_compliance.

Forudsætninger

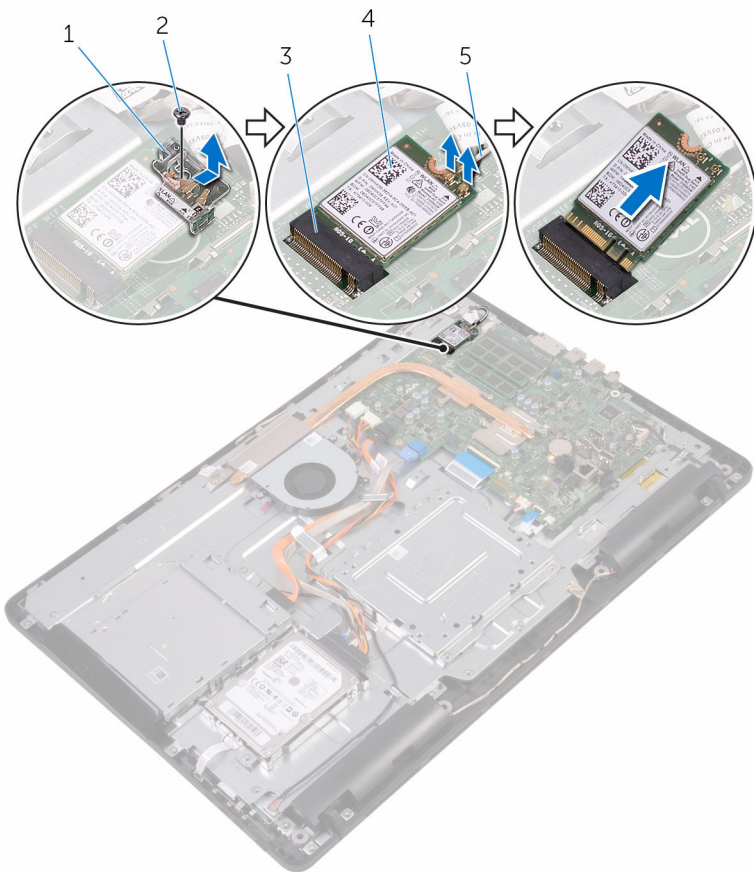
- 1 Fjern [foden](#).
- 2 Fjern [bagdækslet](#).
- 3 Fjern [systemkortets skærm](#).

Procedure

- 1 Fjern skruen der fastgør trådløs-kortets beslag og trådløs-kortet til systemkortet.
- 2 Træk trådløs-kortets beslag af trådløs-kortet.
- 3 Frakobl antennekablerne fra trådløs-kortet.



4 Træk trådløs-kortet ud af dets slot.



1 beslag til trådløs-kort

2 skrue

3 trådløs-kortslot

4 trådløs-kort

5 antennekabler

Genmontering af trådløs-kortet



ADVARSEL: Læs sikkerhedsinformationen der fulgte med din computer, inden du begynder at arbejde på computerens indvendige dele. Følg trinnene i, [Før du begynder at arbejde på computerens indvendige dele](#). Efter du har arbejdet inde i computeren, læs vejledningen i, [Efter arbejdet inde i din computer](#). For yderligere information om god praksis for sikkerhed se hjemmesiden, Regulatory Compliance på www.dell.com/regulatory_compliance.

Procedure

- 1 Juster det trådløs-kortets indhak ind med tappen på trådløs-kortslottet.
- 2 Indsæt trådløs-kortet i dets slot.
- 3 Tilslut antennekablerne til det trådløs-kortet.

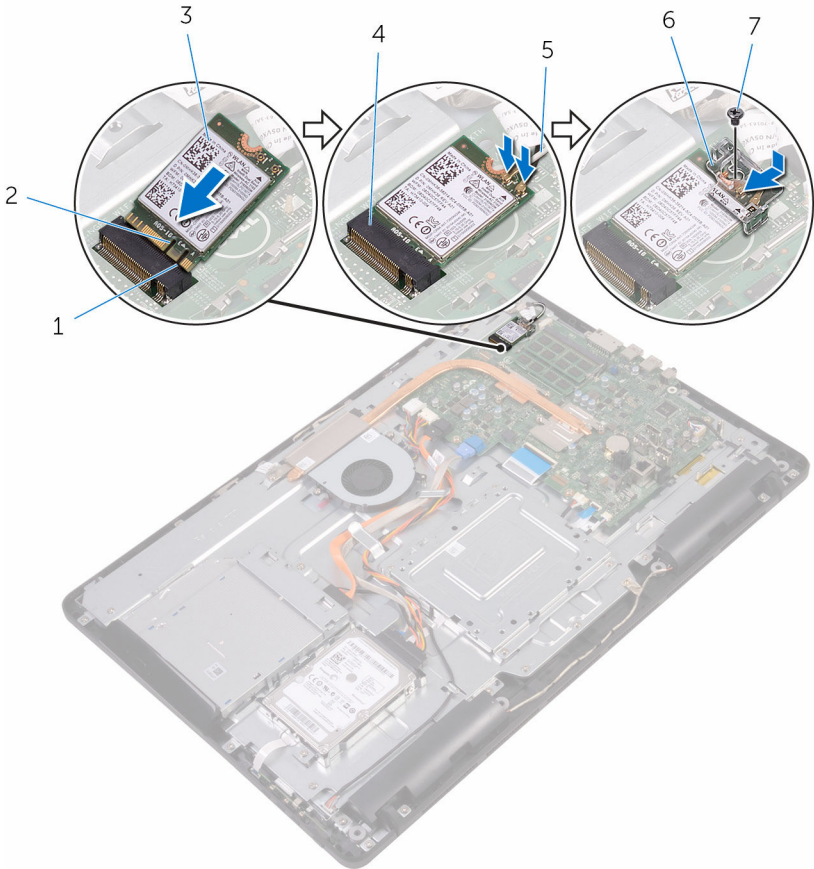
Følgende skema viser antennekablets farveskema for trådløs-kortet, der understøttes af din computer.

Stik på trådløs-kortet	Antennekabelfarve
Hovedstik (hvid trekant)	Hvid
Hjælpestik (sort trekant)	Sort

- 4 Tryk den anden ende af trådløs-kortet ned, og ret skruenhullet i trådløs-kortets beslag og trådløs-kortet ind med skruenhullet i systemkortet.



- 5** Genmonter skruen der fastgør trådløs-kortets beslag og trådløs-kortet til systemkortet.



- | | | | |
|---|---------------|---|-------------------------|
| 1 | tap | 2 | indhak |
| 3 | trådløs-kort | 4 | trådløs-kortslet |
| 5 | antennekabler | 6 | beslag til trådløs-kort |
| 7 | skruer | | |

Efterfølgende forudsætninger

- 1 Genmonter [systemkortets skærm](#).
- 2 Genmonter [bagdækslet](#).
- 3 Genmonter [foden](#).



Sådan fjernes betjeningsknappkortet




ADVARSEL: Læs sikkerhedsinformationen der fulgte med din computer, inden du begynder at arbejde på computerens indvendige dele. Følg trinnene i, [Før du begynder at arbejde på computerens indvendige dele](#). Efter du har arbejdet inde i computeren, læs vejledningen i, [Efter arbejdet inde i din computer](#). For yderligere information om god praksis for sikkerhed se hjemmesiden, Regulatory Compliance på www.dell.com/regulatory_compliance.

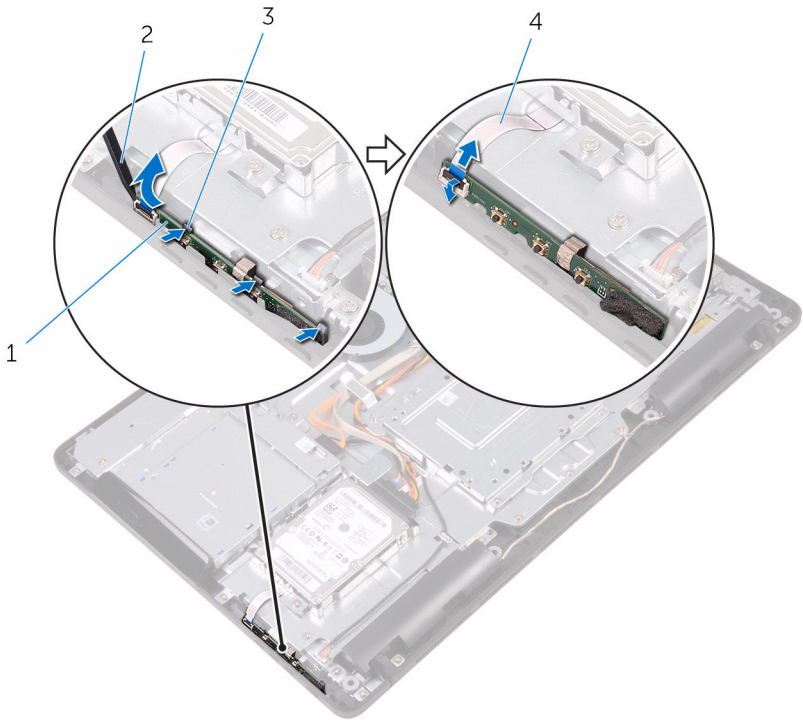
Forudsætninger

- 1 Fjern [foden](#).
- 2 Fjern [bagdækslet](#).

Procedure

- 1 Skub på fastgørelsesklemmerne på betjeningsknappkortets slot med en plastikpen.
 -  **BEMÆRK:** Bemærk orienteringen af betjeningsknappkortet så du kan sætte det korrekt tilbage.
- 2 Tryk på fastgørelsesklemmerne og løft betjeningsknappkortet af skærmmodulbunden.

3 Åbn låsen og frakobl betjeningsknappkortets kabel fra betjeningsknappkortet.



1 betjeningsknappkort

2 Plastikpen

3 fastgørelsesklemmer (3)


4 betjeningsknappkortkabel

Sådan genmonteres betjeningsknappkortet



ADVARSEL: Læs sikkerhedsinformationen der fulgte med din computer, inden du begynder at arbejde på computerens indvendige dele. Følg trinnene i, [Før du begynder at arbejde på computerens indvendige dele](#). Efter du har arbejdet inde i computeren, læs vejledningen i, [Efter arbejdet inde i din computer](#). For yderligere information om god praksis for sikkerhed se hjemmesiden, Regulatory Compliance på www.dell.com/regulatory_compliance.

Procedure

- 1 Skub kablet til betjeningsknappkortet ind i stikket på betjeningsknappkortet, og luk låsen for at fastgøre kablet.
 -  **BEMÆRK:** Du skal justere betjeningsknappkortet korrekt ind for at sikre, at det sidder korrekt fast i skærmmodulbunden. For korrekt orientering, se trin 1 i "[Fjernelse af betjeningsknappkortet](#)".
- 2 Skub betjeningsknappkortet ind i slottet i skærmmodulbunden, indtil fastgørelsesklemmerne låser det på plads.

Efterfølgende forudsætninger

- 1 Genmonter [bagdækslet](#).
- 2 Genmonter [foden](#).

Sådan fjernes mikrofonen



ADVARSEL: Læs sikkerhedsinformationen der fulgte med din computer, inden du begynder at arbejde på computerens indvendige dele. Følg trinnene i, [Før du begynder at arbejde på computerens indvendige dele](#). Efter du har arbejdet inde i computeren, læs vejledningen i, [Efter arbejdet inde i din computer](#). For yderligere information om god praksis for sikkerhed se hjemmesiden, Regulatory Compliance på www.dell.com/regulatory_compliance.

Forudsætninger

- 1 Fjern [foden](#).
- 2 Fjern [bagdækslet](#).

Procedure

- 1 Løft mikrofonmodulet op fra skærmmodulbunden.



2 Frakobl mikrofonkablet fra mikrofonmodulet.



- 1 mikrofonkabel
- 3 mikrofonmodul

- 2 skærmmodulbund

Genmontering af mikrofonen



ADVARSEL: Læs sikkerhedsinformationen der fulgte med din computer, inden du begynder at arbejde på computerens indvendige dele. Følg trinnene i, [Før du begynder at arbejde på computerens indvendige dele](#). Efter du har arbejdet inde i computeren, læs vejledningen i, [Efter arbejdet inde i din computer](#). For yderligere information om god praksis for sikkerhed se hjemmesiden, Regulatory Compliance på www.dell.com/regulatory_compliance.

Procedure

- 1 Tilslut mikrofonkablet til mikrofonmodulet.
- 2 Skub mikrofonmodulet ind i åbningen i skærmmodulbunden.

Efterfølgende forudsætninger

- 1 Genmonter [bagdækslet](#).
- 2 Genmonter [foden](#).



Sådan fjernes kameraet



ADVARSEL: Læs sikkerhedsinformationen der fulgte med din computer, inden du begynder at arbejde på computerens indvendige dele. Følg trinnene i, [Før du begynder at arbejde på computerens indvendige dele](#). Efter du har arbejdet inde i computeren, læs vejledningen i, [Efter arbejdet inde i din computer](#). For yderligere information om god praksis for sikkerhed se hjemmesiden, Regulatory Compliance på www.dell.com/regulatory_compliance.

Forudsætninger



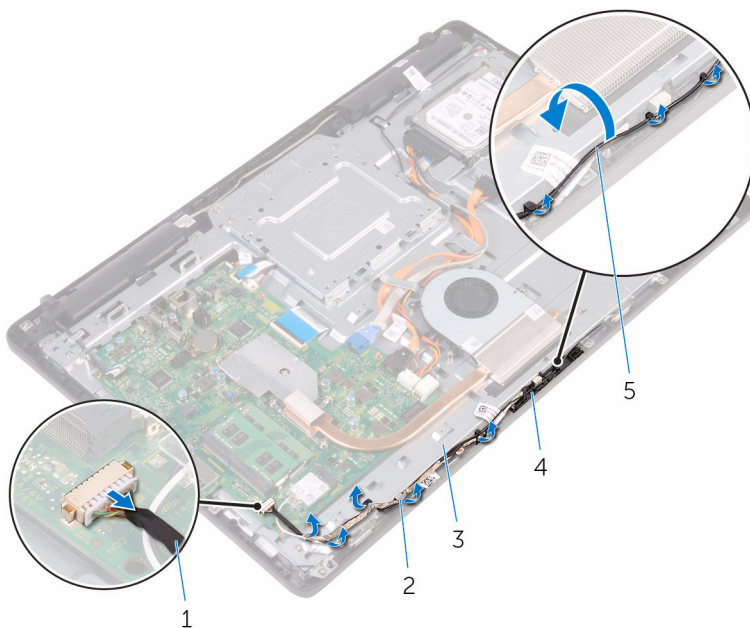
BEMÆRK: Dette afsnit er kun gældende for systemer med berøringsskærm. For systemer med ikke-berøringsskærm er mikrofonerne integreret i kameramodulet.

- 1 Fjern [foden](#).
- 2 Fjern [bagdækslet](#).

Procedure

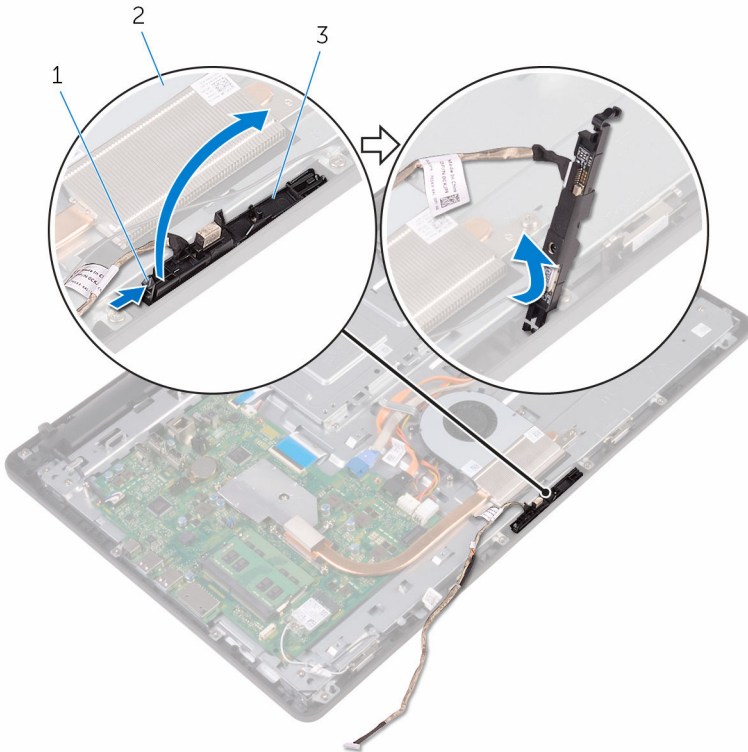
- 1 Frakobl kamerakablet og antennekablet fra systemkortet.

- 2 Bemærk føringen af kamerakablet og antennekablet, og fjern dem fra kabelkanalerne.



- | | | | |
|---|----------------|---|--------------|
| 1 | kamerakabel | 2 | kabelkanaler |
| 3 | skærmmodulbund | 4 | kameraramme |
| 5 | antennekabel | | |

- 3** Tryk på fastgørelsesklemmen for at frigøre kamerarammen fra tappen på skærmmodulbunden, og løft den af.

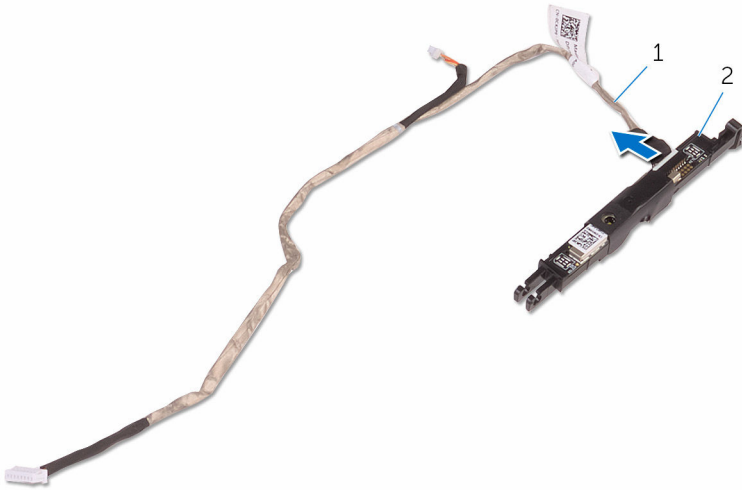


- 1 fastgørelsesklemme
3 kameraramme

- 2 skærmmodulbund

- 4** Vend kameraet om.

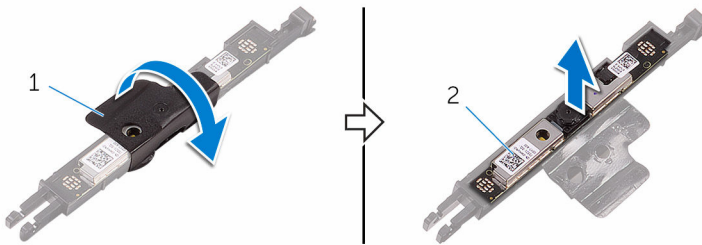
- 5** Fjern kamerakablet fra tappen på bagsiden af kamerarammen.



1 kamerakabel

2 kameraramme

- 6** Pil kameraet af kamerarammen og løft kameraet af rammen.



1 kameraramme

2 kamera

Genplacering af kameraet



ADVARSEL: Læs sikkerhedsinformationen der fulgte med din computer, inden du begynder at arbejde på computerens indvendige dele. Følg trinnene i, [Før du begynder at arbejde på computerens indvendige dele](#). Efter du har arbejdet inde i computeren, læs vejledningen i, [Efter arbejdet inde i din computer](#). For yderligere information om god praksis for sikkerhed se hjemmesiden, Regulatory Compliance på www.dell.com/regulatory_compliance.

Procedure

- 1 Placer kameraet på kamerarammen og fastgør kameraet.
- 2 Tilslut kamerakablet til kameramodulet.
- 3 Tryk kamerarammen ned i åbningen i skærmmodulbunden, indtil den klikker på plads.
- 4 Træk kamerakablet og antennekablet igennem kabelkanalerne på skærmmodulbunden.
- 5 Tilslut kamerakablet og antennekablet til systemkortet.

Efterfølgende forudsætninger

- 1 Genmonter [bagdækslet](#).
- 2 Genmonter [foden](#).

Sådan fjernes møntcellebatteriet



ADVARSEL: Læs sikkerhedsinformationen der fulgte med din computer, inden du begynder at arbejde på computerens indvendige dele. Følg trinnene i, [Før du begynder at arbejde på computerens indvendige dele](#). Efter du har arbejdet inde i computeren, læs vejledningen i, [Efter arbejdet inde i din computer](#). For yderligere information om god praksis for sikkerhed se hjemmesiden, Regulatory Compliance på www.dell.com/regulatory_compliance.



FORSIGTIG: Fjernes møntcellebatteriet vil BIOS-konfigurationsprogrammernes indstillinger nulstilles til standardindstillingerne. Det anbefales, at du registrerer BIOS-indstillingerne, inden du fjerner møntcellebatteriet.

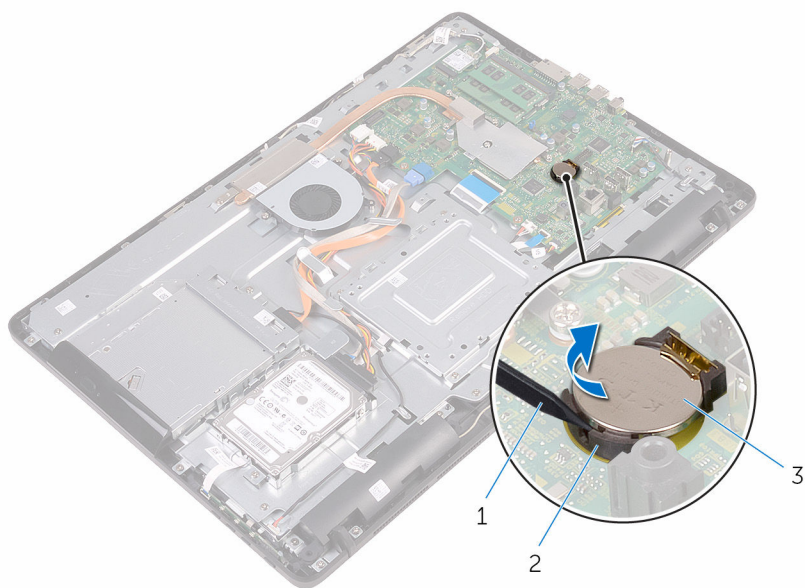
Forudsætninger

- 1 Fjern [foden](#).
- 2 Fjern [bagdækslet](#).
- 3 Fjern [systemkortets skærm](#).

Procedure

Lirk forsigtigt vha. en plastikpen møntcellebatteriet ud af batterisoklen på systemkortet.





1 Plastikpen

2 batterisokkel

3 møntcellebatteri

Genmontering af møntcellebatteriet



ADVARSEL: Læs sikkerhedsinformationen der fulgte med din computer, inden du begynder at arbejde på computerens indvendige dele. Følg trinnene i, [Før du begynder at arbejde på computerens indvendige dele](#). Efter du har arbejdet inde i computeren, læs vejledningen i, [Efter arbejdet inde i din computer](#). For yderligere information om god praksis for sikkerhed se hjemmesiden, Regulatory Compliance på www.dell.com/regulatory_compliance.

Procedure

Indsæt møntcellebatteriet i dets sokkel med +-siden opad, og tryk batteriet på plads.

Efterfølgende forudsætninger

- 1 Genmonter [systemkortets skærm](#).
- 2 Genmonter [bagdækslet](#).
- 3 Genmonter [foden](#).



Fjernelse af blæseren



ADVARSEL: Læs sikkerhedsinformationen der fulgte med din computer, inden du begynder at arbejde på computerens indvendige dele. Følg trinnene i, [Før du begynder at arbejde på computerens indvendige dele](#). Efter du har arbejdet inde i computeren, læs vejledningen i, [Efter arbejdet inde i din computer](#). For yderligere information om god praksis for sikkerhed se hjemmesiden, Regulatory Compliance på www.dell.com/regulatory_compliance.

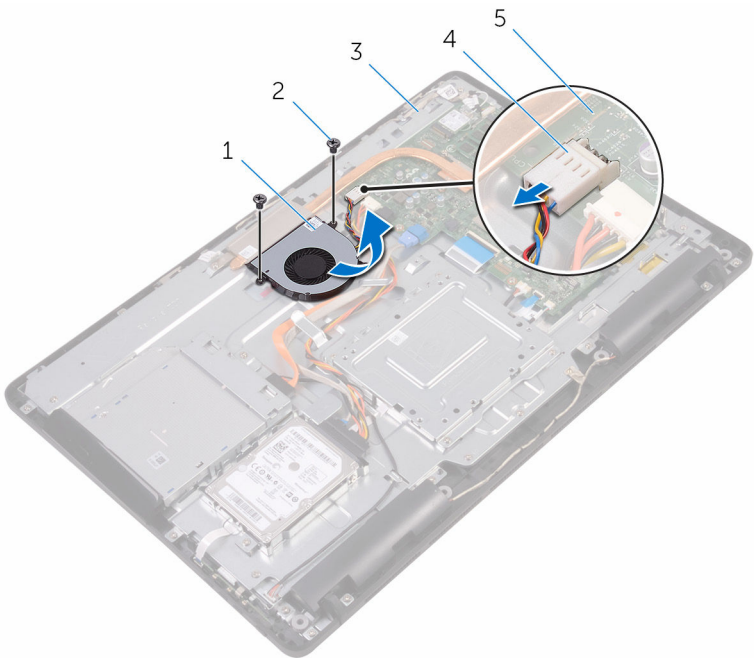
Forudsætninger

- 1 Fjern [foden](#).
- 2 Fjern [bagdækslet](#).
- 3 Fjern [systemkortets skærm](#).

Procedure

- 1 Kobl blæserkablet fra systemkortet.
- 2 Fjern skrueerne, der fastgør blæseren til skærmmodulbunden.

3 Løft og træk blæseren under kølelegemet.



1 blæser

3 skærmmodulbund

5 systemkort

2 skruer (2)

4 blæserkabel

Genmontering af blæseren



ADVARSEL: Læs sikkerhedsinformationen der fulgte med din computer, inden du begynder at arbejde på computerens indvendige dele. Følg trinnene i, [Før du begynder at arbejde på computerens indvendige dele](#). Efter du har arbejdet inde i computeren, læs vejledningen i, [Efter arbejdet inde i din computer](#). For yderligere information om god praksis for sikkerhed se hjemmesiden, Regulatory Compliance på www.dell.com/regulatory_compliance.


Procedure

- 1 Skub blæseren under kølelegemet og placer den på skærmmodulbunden.
- 2 Ret skruehullerne i blæseren ind med skruehullerne i skærmmodulbunden.
- 3 Genmonter skrueerne, der fastgør blæseren til skærmmodulbunden.
- 4 Tilslut blæserkablet til systemkortet.


Efterfølgende forudsætninger

- 1 Genmonter [systemkortets skærm](#).
- 2 Genmonter [bagdækslet](#).
- 3 Genmonter [foden](#).

Fjernelse af kølelegemet

 **ADVARSEL:** Læs sikkerhedsinformationen der fulgte med din computer, inden du begynder at arbejde på computerens indvendige dele. Følg trinnene i, [Før du begynder at arbejde på computerens indvendige dele](#). Efter du har arbejdet inde i computeren, læs vejledningen i, [Efter arbejdet inde i din computer](#). For yderligere information om god praksis for sikkerhed se hjemmesiden, Regulatory Compliance på www.dell.com/regulatory_compliance.

 **ADVARSEL:** Kølelegememodulet kan blive varmt under normal drift. Lad det køle tilstrækkeligt af, inden du rører ved det.

 **FORSIGTIG:** For maksimal køling af processoren, rør ikke varmeafledningsområderne. Det fedt du har på fingrene, kan reducere effekten af den termiske fedts varmeafledning.

Forudsætninger

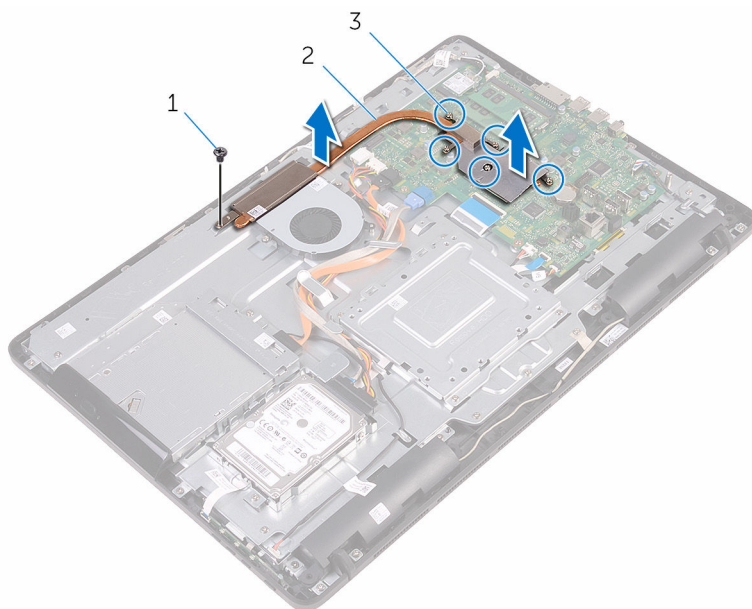
- 1 Fjern [foden](#).
- 2 Fjern [bagdækslet](#).
- 3 Fjern [systemkortets skærm](#).

Procedure

- 1 Fjern den skrue, som holder kølelegemet fast på skærmmodulbunden.
- 2 Løsn monteringskruerne, der fastgør kølelegemet til systemkortet i rækkefølge (som angivet på kølelegemet).



3 Løft varme-sinket af systemkortet.



1 skrue

2 varme-sink

3 monteringskrue (5)

Genmontering af kølelegemet



ADVARSEL: Læs sikkerhedsinformationen der fulgte med din computer, inden du begynder at arbejde på computerens indvendige dele. Følg trinnene i, [Før du begynder at arbejde på computerens indvendige dele](#). Efter du har arbejdet inde i computeren, læs vejledningen i, [Efter arbejdet inde i din computer](#). For yderligere information om god praksis for sikkerhed se hjemmesiden, Regulatory Compliance på www.dell.com/regulatory_compliance.



FORSIGTIG: Forkert placering af kølelegemet kan beskadige systemkortet og processoren.



BEMÆRK: Det oprindelige termiske fedt kan genbruges, hvis det oprindelige systemkort og kølelegeme geninstalleres sammen. Hvis enten systemkortet eller blæseren er udskiftet, anvend det termiske underlag der følger med sættet, for at sikre en god varmeafledning.

Procedure

- 1 Juster kølelegemets monteringskrue ind med systemkortets skruehuller.
- 2 Spænd monteringskrueerne, der fastgør kølelegemet til systemkortet i rækkefølge (som angivet på kølelegemet).
- 3 Genmonter den skrue, som fastgør kølelegemet på skærmmodulbunden.

Efterfølgende forudsætninger

- 1 Genmonter [systemkortets skærm](#).
- 2 Genmonter [bagdækslet](#).
- 3 Genmonter [foden](#).



Sådan fjernes højttalerne



ADVARSEL: Læs sikkerhedsinformationen der fulgte med din computer, inden du begynder at arbejde på computerens indvendige dele. Følg trinnene i, [Før du begynder at arbejde på computerens indvendige dele](#). Efter du har arbejdet inde i computeren, læs vejledningen i, [Efter arbejdet inde i din computer](#). For yderligere information om god praksis for sikkerhed se hjemmesiden, Regulatory Compliance på www.dell.com/regulatory_compliance.

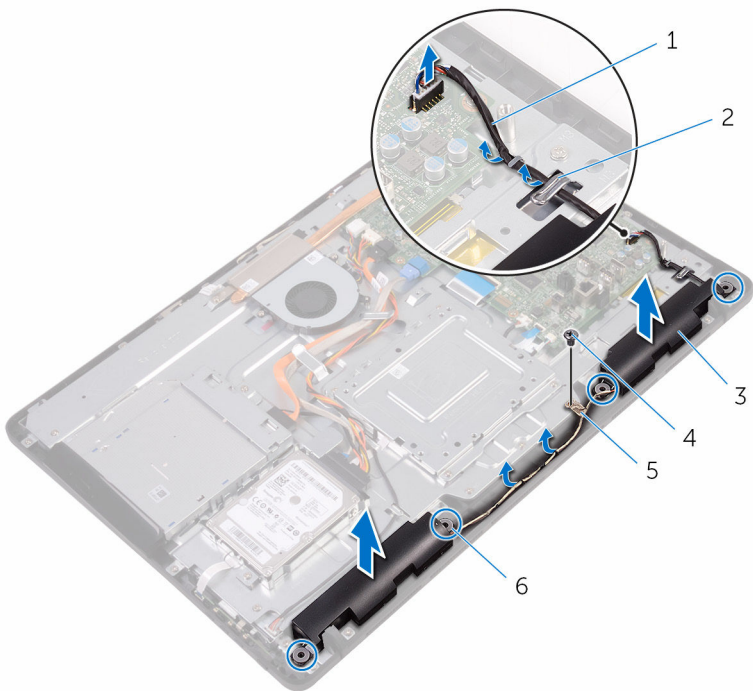
Forudsætninger

- 1 Fjern [foden](#).
- 2 Fjern [bagdækslet](#).
- 3 Fjern [systemkortets skærm](#).

Procedure

- 1 Frakobl højttalerkablet fra systemkortet.
- 2 Bemærk højttalerkablets føring og placeringen af gummiringene i computerfacetten.
- 3 Fjern højttalerkablet fra kabelkanalerne.
- 4 Fjern skruen, som fastgør tapen til skærmmodulbunden.
- 5 Pil tapen af, der fastgør højttalerkablet til skærmmodulbunden.

6 Løft højttalerne sammen med højttalerkablerne af skærmmodulet.



1 højttalerkabel

3 højttalere (2)

5 tape

2 kabelkanaler

4 skrue

6 gummiringe (4)

Sådan genmonteres højttalerne



ADVARSEL: Læs sikkerhedsinformationen der fulgte med din computer, inden du begynder at arbejde på computerens indvendige dele. Følg trinnene i, [Før du begynder at arbejde på computerens indvendige dele](#). Efter du har arbejdet inde i computeren, læs vejledningen i, [Efter arbejdet inde i din computer](#). For yderligere information om god praksis for sikkerhed se hjemmesiden, Regulatory Compliance på www.dell.com/regulatory_compliance.

Procedure

- 1 Brug styremærkerne og gummiringene på skærmmodulbunden til at placere højttalerne på skærmmodulbunden.
- 2 Før højttalerkablet igennem kabelkanalerne i skærmmodulbunden.
- 3 Påsæt tapen, der fastgør højttalerkablet til skærmmodulbunden.
- 4 Genmonter skruen, som fastgør tapen til skærmmodulbunden.
- 5 Tilslut højttalerkablet til systemkortet.

Efterfølgende forudsætninger

- 1 Genmonter [systemkortets skærm](#).
- 2 Genmonter [bagdækslet](#).
- 3 Genmonter [foden](#).

Fjernelse af systemkortet



ADVARSEL: Læs sikkerhedsinformationen der fulgte med din computer, inden du begynder at arbejde på computerens indvendige dele. Følg trinnene i, [Før du begynder at arbejde på computerens indvendige dele](#). Efter du har arbejdet inde i computeren, læs vejledningen i, [Efter arbejdet inde i din computer](#). For yderligere information om god praksis for sikkerhed se hjemmesiden, Regulatory Compliance på www.dell.com/regulatory_compliance.



BEMÆRK: Din computers servicemærke er placeret på systemkortet. Du skal indtaste servicemærket i BIOS-installationsprogrammet, efter du har udskiftet systemkortet.



BEMÆRK: Ved udskiftning af systemkortet fjernes alle ændringer, du har foretaget i BIOS under systeminstallationen. Du skal foretage de relevante ændringer igen, efter udskiftning af systemkortet.



BEMÆRK: Bemærk stikkens placering, inden du frakobler kablerne fra systemkortet, så du kan tilslutte dem korrekt igen, når du har genmonteret systemkortet.

Forudsætninger

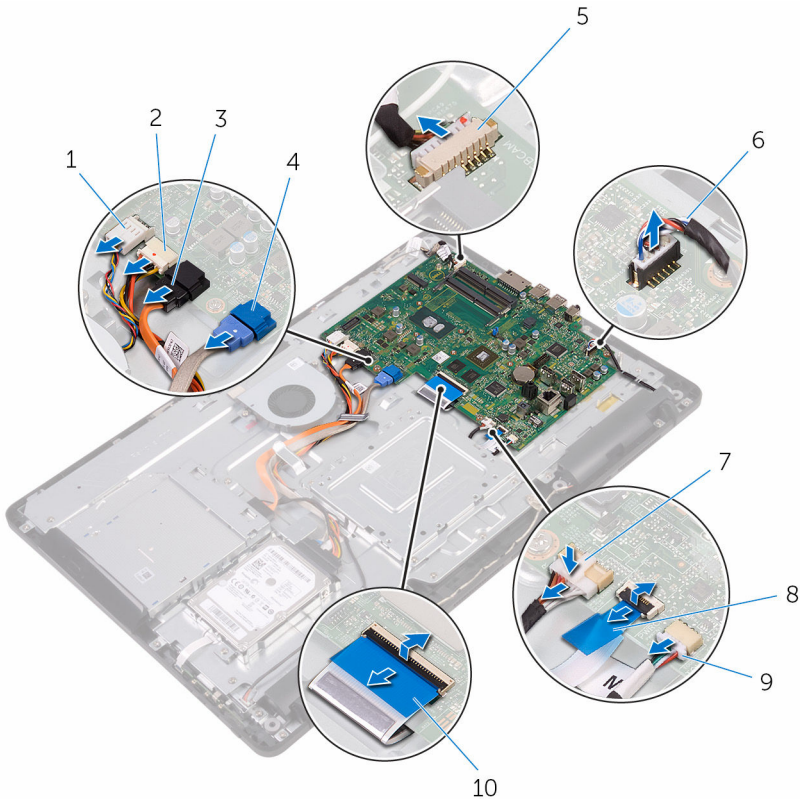
- 1 Fjern [foden](#).
- 2 Fjern [bagdækslet](#).
- 3 Fjern [systemkortets skærm](#).
- 4 Fjern [kølelegemet](#).
- 5 Fjern [hukommelsesmodulet](#).
- 6 Fjern [trådløs-kortet](#).

Procedure

- 1 Frakobl følgende kabler fra systemkortet: blæserkabel, strømkabel til optisk drev og harddisk, datakabel til optisk drev og harddisk, mikrofon- og kamerakabel, højttalerkabel, strømkabel til skærmpanel og berøringsskottkablet.



- 2 Åbn låsene og frakobl betjeningsknappkortets kabel og skærmerkablet fra systemkortet.

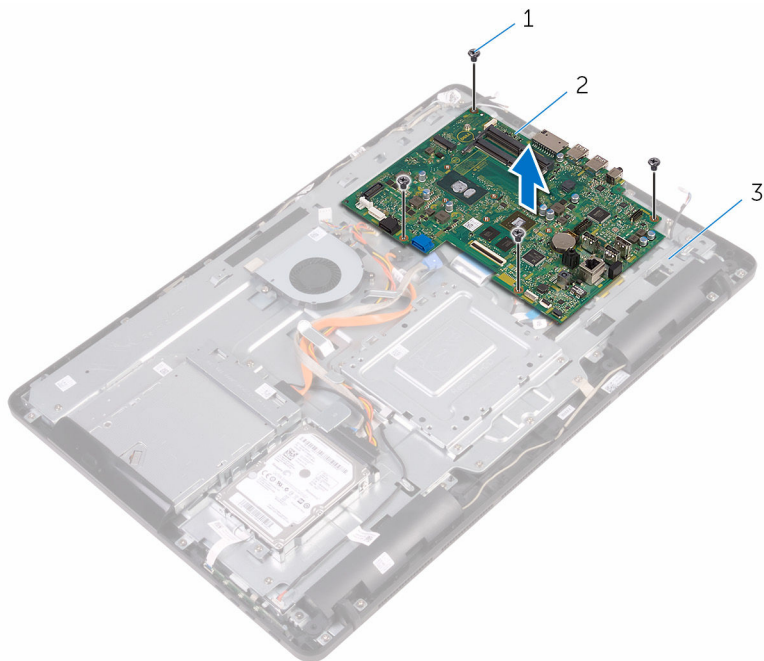


- | | | | |
|---|--------------------------|----|---|
| 1 | blæserkabel | 2 | strømkabler til harddisk og optisk drev |
| 3 | optisk drevs datakabel | 4 | harddisksens datakabel |
| 5 | mikrofon- og kamerakabel | 6 | højtalerkabel |
| 7 | skærmpanelets strømkabel | 8 | betjeningsknappkortkabel |
| 9 | kabel til berøringskort | 10 | skærmerkabel |



BEMÆRK:
Berøringskortkablet findes ikke på ikke-berøringsystemer.

- 3** Fjern de skruer, der fastgør systemkortet til skærmmodulbunden.
- 4** Løft systemkortet op fra skærmmodulbunden.



- 1 skruer (4)
- 3 skærmmodulbund

2 systemkort



Genmontering af systemkortet



ADVARSEL: Læs sikkerhedsinformationen der fulgte med din computer, inden du begynder at arbejde på computerens indvendige dele. Følg trinnene i, [Før du begynder at arbejde på computerens indvendige dele](#). Efter du har arbejdet inde i computeren, læs vejledningen i, [Efter arbejdet inde i din computer](#). For yderligere information om god praksis for sikkerhed se hjemmesiden, Regulatory Compliance på www.dell.com/regulatory_compliance.



BEMÆRK: Din computers servicemærke er placeret på systemkortet. Du skal indtaste servicemærket i BIOS-installationsprogrammet, efter du har udskiftet systemkortet.



BEMÆRK: Ved udskiftning af systemkortet fjernes alle ændringer, du har foretaget i BIOS under systeminstallationen. Du skal foretage de relevante ændringer igen, efter udskiftning af systemkortet.

Procedure

- 1 Ret systemkortets skruehuller ind med skruehullerne i skærmmodulbunden.
- 2 Genmonter de skruer, der fastgør systemkortet til skærmmodulbunden.
- 3 Skub kablerne til betjeningsknappkortet og skærmen ind i deres respektive stik på systemkortet, og luk låsene for at fastgøre kablerne.
- 4 Tilslut følgende kabler til systemkortet: berøringskortkablet, skærmpanelets strømkabel, højttalerkablet, mikrofon- og kamerakabel, harddiskens datakabel, det optiske drevs datakabel, strømkablerne til harddisk og optisk drev og blæserkablet.

Efterfølgende forudsætninger

- 1 Genmonter [trådløs-kortet](#).
- 2 Genmonter [hukommelsesmodulet](#).
- 3 Genmonter [kølelegemet](#).
- 4 Genmonter [systemkortets skærm](#).
- 5 Genmonter [bagdækslet](#).

6 Genmonter [foden](#).



Sådan fjernes skærmmodulet



ADVARSEL: Læs sikkerhedsinformationen der fulgte med din computer, inden du begynder at arbejde på computerens indvendige dele. Følg trinnene i, [Før du begynder at arbejde på computerens indvendige dele](#). Efter du har arbejdet inde i computeren, læs vejledningen i, [Efter arbejdet inde i din computer](#). For yderligere information om god praksis for sikkerhed se hjemmesiden, Regulatory Compliance på www.dell.com/regulatory_compliance.

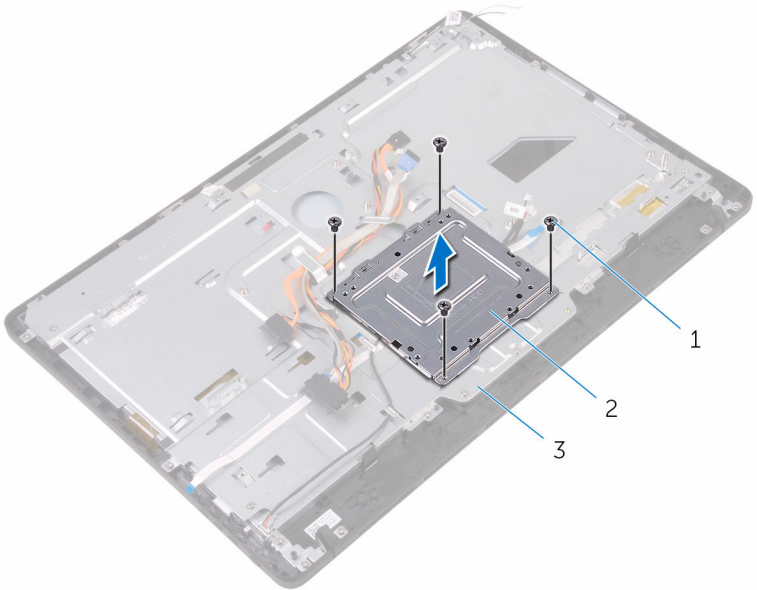
Forudsætninger

- 1 Fjern [foden](#).
- 2 Fjern [bagdækslet](#).
- 3 Fjern det [optiske drev](#).
- 4 Følg proceduren fra trin 1 til trin 4 i "[Fjernelse af harddisken](#)".
- 5 Fjern [systemkortets skærm](#).
- 6 Fjern [hukommelsesmodulet](#).
- 7 Fjern [trådløs-kortet](#).
- 8 Fjern [betjeningsknappernes kort](#).
- 9 Fjern [mikrofonen](#).
- 10 Fjern [kameraet](#).
- 11 Fjern [blæseren](#).
- 12 Fjern [kølelegemet](#).
- 13 Fjern [højtalerne](#).
- 14 Fjern [systemkortet](#).

Procedure

- 1 Fjern skruerne, der fastgør VESA-monteringsbeslaget til skærmmodulbunden.

- 2** Løft VESA-monteringsbeslaget ud af skærmmodulbunden.



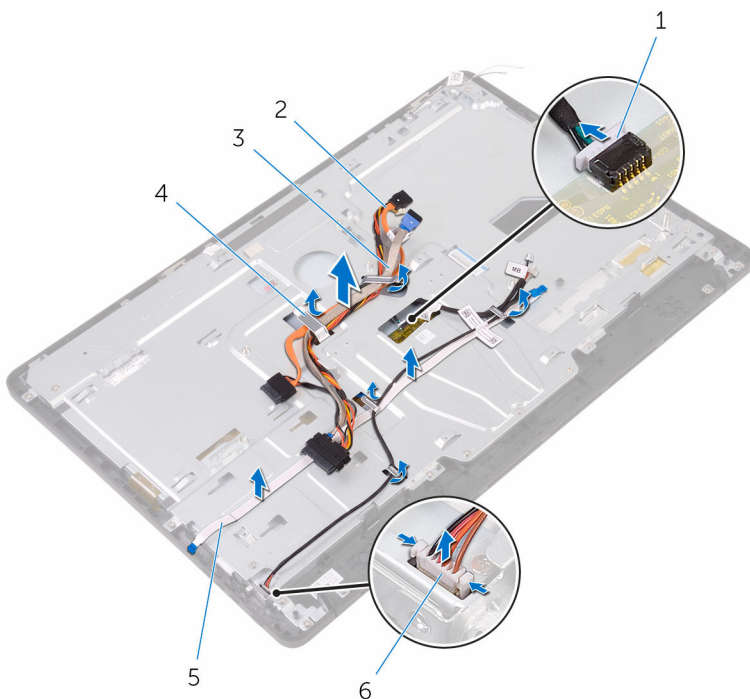
1 skruer (4)

2 VESA-monteringsbeslag

3 skærmmodulbund

- 3** Frakobl berøringsskærmkortets kabel og skærmpanelets strømkabel fra deres stik på skærmmodulbunden.

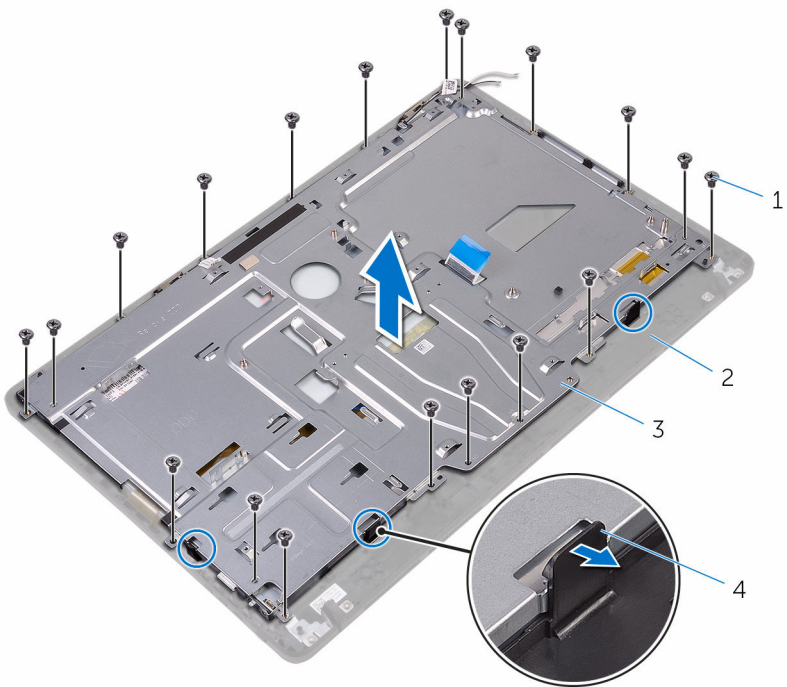
- 4** Bemærk fremføringen af følgende kabler og fjern dem fra kabelkanalerne i skærmmodulebunden: optisk drevs datakabel, berøringskortkablet, kablet til skærmbaggrundslyset, harddiskkabler og betjeningsknappkortkablet.



- | | | | |
|---|----------------------------|---|----------------------------|
| 1 | berøringskærmkortets kabel | 2 | det optisk drevs datakabel |
| 3 | harddiskkabel | 4 | kabelkanal |
| 5 | betjeningsknappkortkabel | 6 | skærmpanelets strømkabel |

- 5** Fjern skrueerne, der fastgør skærmmodulebunden til skærmmodulet.

6 Frigør skærmmodulbunden fra tappene på skærmmodulet.



1 skruer (19)

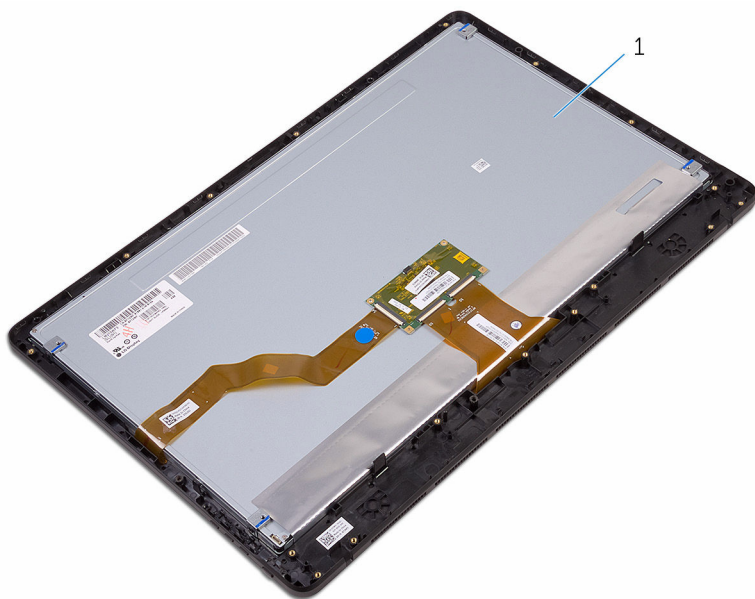
2 skærmmodul

3 skærmmodulbund

4 tappe (3)

7 Løft skærmmodulbunden ud af skærmmodulet.

8 Fjern [gummifødderne](#).



1 skærmmodul

Sådan genmonteres skærmmodulet



ADVARSEL: Læs sikkerhedsinformationen der fulgte med din computer, inden du begynder at arbejde på computerens indvendige dele. Følg trinnene i, [Før du begynder at arbejde på computerens indvendige dele](#). Efter du har arbejdet inde i computeren, læs vejledningen i, [Efter arbejdet inde i din computer](#). For yderligere information om god praksis for sikkerhed se hjemmesiden, Regulatory Compliance på www.dell.com/regulatory_compliance.

Procedure

- 1 Genmonter [gummifødderne](#).
- 2 Skub skærmmodulets tappe ind i åbningerne i skærmmodulbunden.
- 3 Genplacer skærmmodulbunden på skærmmodulet.
- 4 Genmonter skrueerne, der fastgør skærmmodulbunden til skærmmodulet.
- 5 Fremfør følgende kabler igennem kabelkanalerne i skærmmodulbunden: optisk drevs datakabel, berøringsknappkortkablet, kablet til skærmbaggrundslyset, harddiskkabler og betjeningsknappkortkablet.
- 6 Tilslut berørings-skærmkortets kabel og skærmpanelets strømkabel til deres stik på skærmmodulbunden.
- 7 Ret skruehullerne i VESA-monteringsbeslaget ind med skruehullerne i skærmmodulbunden.
- 8 Genmonter skrueerne, der fastgør VESA-monteringsbeslaget til skærmmodulbunden.

Efterfølgende forudsætninger

- 1 Genmonter [systemkortet](#).
- 2 Genmonter [højtalerne](#).
- 3 Genmonter [kølelegemet](#).
- 4 Genmonter [blæseren](#).
- 5 Genmonter [kameraet](#).



- 6 Genmonter [mikrofonen](#).
- 7 Genmonter [betjeningsknappkortet](#).
- 8 Genmonter [trådløs-kortet](#).
- 9 Genmonter [hukommelsesmodulet](#).
- 10 Genmonter [systemkortets skærm](#).
- 11 Følg proceduren fra trin 3 til trin 6 i "[Genmontering af harddisken](#)".
- 12 Genmonter det [optiske drev](#).
- 13 Genmonter [bagdækslet](#).
- 14 Genmonter [foden](#).

Sådan fjernes skærmkablet



ADVARSEL: Læs sikkerhedsinformationen der fulgte med din computer, inden du begynder at arbejde på computerens indvendige dele. Følg trinnene i, [Før du begynder at arbejde på computerens indvendige dele](#). Efter du har arbejdet inde i computeren, læs vejledningen i, [Efter arbejdet inde i din computer](#). For yderligere information om god praksis for sikkerhed se hjemmesiden, Regulatory Compliance på www.dell.com/regulatory_compliance.

Forudsætninger

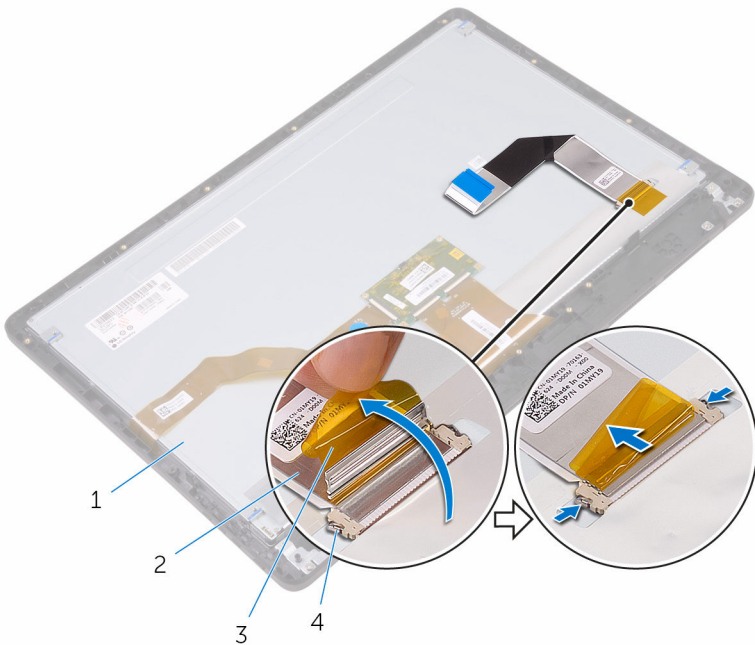
- 1 Fjern [foden](#).
- 2 Fjern [bagdækslet](#).
- 3 Fjern det [optiske drev](#).
- 4 Følg proceduren fra trin 1 til trin 4 i "[Fjernelse af harddisken](#)".
- 5 Fjern [systemkortets skærm](#).
- 6 Fjern [hukommelsesmodulet](#).
- 7 Fjern [trådløs-kortet](#).
- 8 Fjern [betjeningsknappernes kort](#).
- 9 Fjern [mikrofonen](#).
- 10 Fjern [blæseren](#).
- 11 Fjern [kølelegemet](#).
- 12 Fjern [højtalerne](#).
- 13 Fjern [systemkortet](#).
- 14 Fjern [skærmmodulet](#).

Procedure

- 1 Pil tapen af, der fastgør skærmkablet til skærmmodulet.
- 2 Tryk på klemmerne og frakobl skærmkablet fra skærmmodulet.



3 Løft skærmerkablet af skærmmodul.



- 1 skærmmodul
- 3 tape

- 2 skærmerkabel
- 4 klemmer (2)

Genmontering af skærmerkablet



ADVARSEL: Læs sikkerhedsinformationen der fulgte med din computer, inden du begynder at arbejde på computerens indvendige dele. Følg trinnene i, [Før du begynder at arbejde på computerens indvendige dele](#). Efter du har arbejdet inde i computeren, læs vejledningen i, [Efter arbejdet inde i din computer](#). For yderligere information om god praksis for sikkerhed se hjemmesiden, Regulatory Compliance på www.dell.com/regulatory_compliance.

Procedure

- 1 Tilslut skærmerkablet til skærmmodulet og luk låsen for at fastgøre kablet.
- 2 Påsæt tapen, der fastgør skærmerkablet til skærmmodulet.

Efterfølgende forudsætninger

- 1 Genmonter [skærmmodulet](#).
- 2 Genmonter [systemkortet](#).
- 3 Genmonter [højtalerne](#).
- 4 Genmonter [kølelegemet](#).
- 5 Genmonter [blæseren](#).
- 6 Genmonter [mikrofonen](#).
- 7 Genmonter [betjeningsknappkortet](#).
- 8 Genmonter [trådløs-kortet](#).
- 9 Genmonter [hukommelsesmodulet](#).
- 10 Genmonter [systemkortets skærm](#).
- 11 Følg proceduren fra trin 3 til trin 6 i "[Genmontering af harddisken](#)".
- 12 Genmonter det [optiske drev](#).
- 13 Genmonter [bagdækslet](#).
- 14 Genmonter [foden](#).



Fjernelse af gummifødder



ADVARSEL: Læs sikkerhedsinformationen der fulgte med din computer, inden du begynder at arbejde på computerens indvendige dele. Følg trinnene i, [Før du begynder at arbejde på computerens indvendige dele](#). Efter du har arbejdet inde i computeren, læs vejledningen i, [Efter arbejdet inde i din computer](#). For yderligere information om god praksis for sikkerhed se hjemmesiden, Regulatory Compliance på www.dell.com/regulatory_compliance.

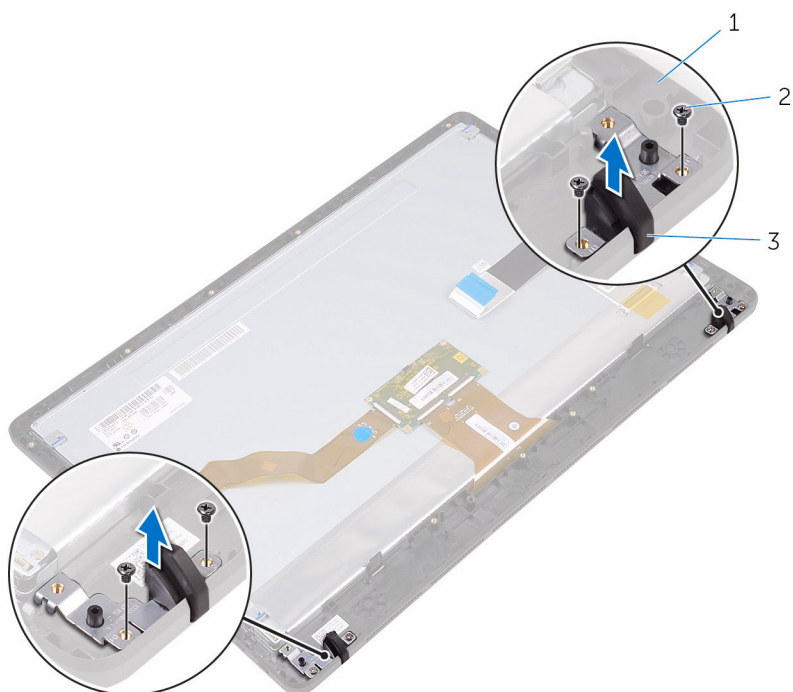
Forudsætninger

- 1 Fjern [foden](#).
- 2 Fjern [bagdækslet](#).
- 3 Fjern det [optiske drev](#).
- 4 Følg proceduren fra trin 1 til trin 4 i "[Fjernelse af harddisken](#)".
- 5 Fjern [systemkortets skærm](#).
- 6 Fjern [hukommelsesmodulet](#).
- 7 Fjern [trådløs-kortet](#).
- 8 Fjern [betjeningsknappernes kort](#).
- 9 Fjern [blæseren](#).
- 10 Fjern [kølelegemet](#).
- 11 Fjern [højtalerne](#).
- 12 Fjern [systemkortet](#).
- 13 Følg proceduren fra trin 1 til trin 7 i [Fjernelse af skærmmodulet](#).

Procedure

- 1 Fjern skruerne, der fastgør gummifødderne til skærmfacetten.

2 Løft gummifødderne af skærmmfacetten.



1 skærmmfacet

2 skruer (4)

3 gummifødder (2)

Genmontering af gummifødder



ADVARSEL: Læs sikkerhedsinformationen der fulgte med din computer, inden du begynder at arbejde på computerens indvendige dele. Følg trinnene i, [Før du begynder at arbejde på computerens indvendige dele](#). Efter du har arbejdet inde i computeren, læs vejledningen i, [Efter arbejdet inde i din computer](#). For yderligere information om god praksis for sikkerhed se hjemmesiden, Regulatory Compliance på www.dell.com/regulatory_compliance.

Procedure

- 1 Ret skruehullerne i gummifødderne ind efter skruehullerne i skærmfacetten.
- 2 Genmonter skrueerne, der fastgør gummifødderne til skærmfacetten.


Efterfølgende forudsætninger

- 1 Følg proceduren fra trin 2 til trin 8 i "[Genmontering af skærmmodulet](#)".
- 2 Genmonter [systemkortet](#).
- 3 Genmonter [højtalerne](#).
- 4 Genmonter [kølelegemet](#).
- 5 Genmonter [blæseren](#).
- 6 Genmonter [betjeningsknappkortet](#).
- 7 Genmonter [trådløs-kortet](#).
- 8 Genmonter [hukommelsesmodulet](#).
- 9 Genmonter [systemkortets skærm](#).
- 10 Følg proceduren fra trin 3 til trin 6 i "[Genmontering af harddisken](#)".
- 11 Genmonter det [optiske drev](#).
- 12 Genmonter [bagdækslet](#).
- 13 Genmonter [foden](#).

BIOS-installationsprogram

Oversigt over BIOS

 **FORSIGTIG:** Medmindre du er en erfaren computerbruger, skal du undlade at ændre indstillingerne i system BIOS-installationsprogrammet. Nogle ændringer kan bevirke, at computeren ikke fungerer korrekt.


 **BEMÆRK:** Inden du anvender BIOS-installationsprogrammet, anbefales det, at du noterer oplysningerne fra BIOS-installationsprogramskærmen til fremtidig reference.

Brug BIOS-installationsprogrammet til at:

- Få flere oplysninger om den hardware, der er installeret på computeren, f.eks. mængden af RAM, harddiskens størrelse osv.
- Ændre systemkonfigurationsoplysningerne.
- Angive eller skifte indstillinger, som kan vælges af brugeren, f.eks. adgangskoden, typen af installeret harddisk, aktivering eller deaktivering af baseenheder osv.

Sådan åbnes BIOS-installationsprogrammet

- 1 Tænd (eller genstart) computeren.
- 2 Under POST, når DELL-logoet vises, vent på at F2-prompten vises. Tryk derefter øjeblikkeligt på F2.

 **BEMÆRK:** F2-prompten viser at tastaturet er initialiseret. Denne prompt kan optræde meget hurtigt, så du skal se efter den, og så trykke på F2. Hvis du trykker på F2 inden F2-prompten, vil dette tastetryk være tabt. Hvis du venter for længe, og operativsystemets logo fremkommer, vent til skrivebordet vises. Sluk så for computeren og prøv igen.

Rydning af glemte adgangskoder



ADVARSEL: Læs sikkerhedsinformationen der fulgte med din computer, inden du begynder at arbejde på computerens indvendige dele. Følg trinnene i, [Før du begynder at arbejde på computerens indvendige dele](#). Efter du har arbejdet inde i computeren, læs vejledningen i, [Efter arbejdet inde i din computer](#). For yderligere information om god praksis for sikkerhed se hjemmesiden, Regulatory Compliance på www.dell.com/regulatory_compliance.

Forudsætninger

- 1 Fjern [foden](#).
- 2 Fjern [bagdækslet](#).
- 3 Fjern [systemkortets skærm](#).

Procedure

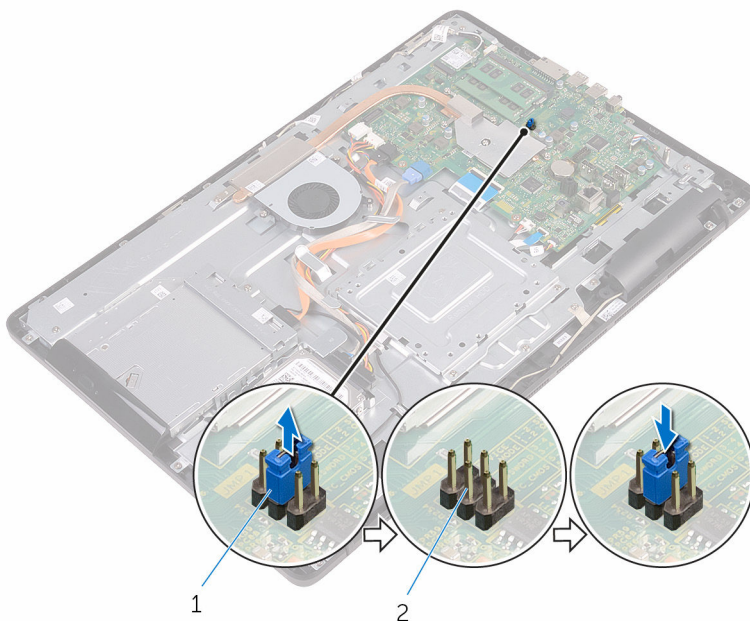
- 1 Find adgangskodejumperen (PSWD) på systemkortet.



BEMÆRK: For flere oplysninger om placering af jumperen, se "[Systemkortkomponenter](#)".

- 2 Fjern jumperstikket fra adgangskode-jumperbenene.

- 3 Vent 5 sekunder, og genplacer jumperstikket i dets oprindelige placering.



1 jumperstik

2 adgangskode-jumperben

Efterfølgende forudsætninger

- 1 Genmonter [systemkortets skærm](#).
- 2 Genmonter [bagdækslet](#).
- 3 Genmonter [foden](#).

Rydning af CMOS-indstillinger

! **ADVARSEL:** Læs sikkerhedsinformationen der fulgte med din computer, inden du begynder at arbejde på computerens indvendige dele. Følg trinnene i, [Før du begynder at arbejde på computerens indvendige dele](#). Efter du har arbejdet inde i computeren, læs vejledningen i, [Efter arbejdet inde i din computer](#). For yderligere information om god praksis for sikkerhed se hjemmesiden, Regulatory Compliance på www.dell.com/regulatory_compliance.

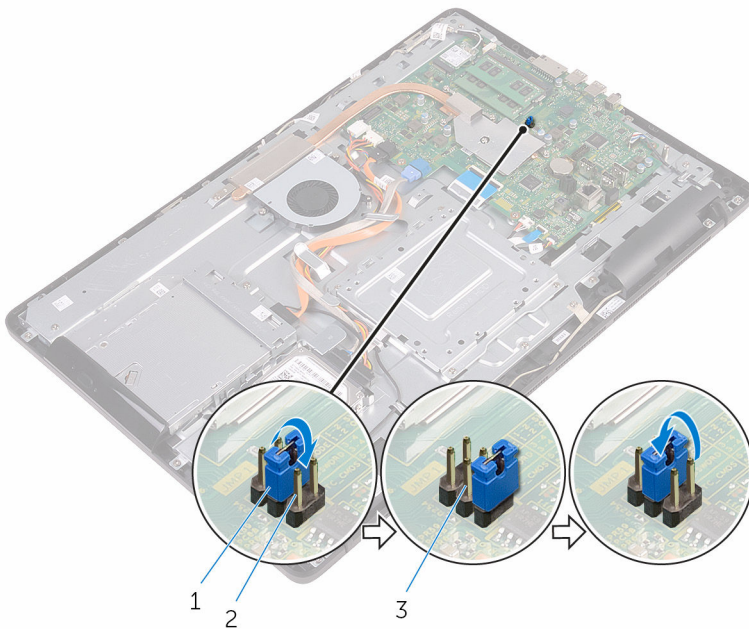


Forudsætninger

- 1 Fjern [foden](#).
- 2 Fjern [bagdækslet](#).
- 3 Fjern [systemkortets skærm](#).

Procedure

- 1 Find CMOS-nulstillingsjumperen (RTCRST) på systemkortet.
- 2 Fjern jumperstikket fra adgangskode-jumperbenene og placer det på CMOS-jumperbenene.
- 3 Vent 5 sekunder, og genplacer jumperstikket til dets oprindelige placering.



- | | | | |
|---|-----------------------|---|----------------|
| 1 | jumperstik | 2 | CMOS-jumperben |
| 3 | adgangskode-jumperben | | |

Efterfølgende forudsætninger

- 1 Genmonter [systemkortets skærm](#).
- 2 Genmonter [bagdækslet](#).
- 3 Genmonter [foden](#).



Sådan opdateres BIOS'en

Du skal muligvis opdatere BIOS, når der er en opdatering tilgængelig, eller når du genmonterer systemkortet. Opdatering af BIOS:

- 1 Tænd computeren
- 2 Gå til www.dell.com/support.
- 3 Klik på **Product Support (Produktsupport)**, indtast din computers servicemærke og klik på **Submit (Send)**.
 -  **BEMÆRK:** Hvis du ikke har servicemærket, brug autodetekteringsfunktionen eller gennemse din computermodel manuelt.
- 4 Klik på **Drivers & downloads** → **Find it myself (Finder det selv)**.
- 5 Vælg det operativsystem der er installeret på din computer.
- 6 Rul ned gennem siden og udvid **BIOS**.
- 7 Klik på **Download** for at hente den seneste BIOS-version til computeren.
- 8 Efter hentning er afsluttet, naviger til mappen hvor du gemte BIOS-opdateringsfilen.
- 9 Dobbeltklik på BIOS-opdateringsfilens ikon og følg vejledningen på skærmen.

Systemdiagnosticeringsindikatorer

Strømstatusindikatoren: Viser strømstatus.

Konstant ravgul – Computeren er ikke i stand til at starte operativsystemet. Det betyder, at strømforsyningen eller en anden enhed i computeren fejler.

Blinkende ravgul – Computeren er ikke i stand til at starte operativsystemet. Det betyder, at strømforsyningen er normal, men en anden enhed i computeren fejler, eller er ikke installeret korrekt.



BEMÆRK: Se lysmønstrene for at bestemme hvilken enhed der fejler.

Slukket – Computer er i dvaletilstand eller er slukket.

Når strømstatusindikatoren blinker ravgult samtidig med bipkoder indikerer det fejl.

Fx, strømstatusindikatorerne blinker ravgult to gange efterfulgt af en pause, og herefter blinker hvidt tre gange efterfulgt af en pause. Dette 3,3-mønster fortsætter indtil computeren slukkes, hvilket viser, at der ikke er fundet en gendannelsesafbildning.

Følgende skema viser forskellige lysmønstre, og hvad de betyder:

Indikatormønster	Problembeskrivelse
1	Systemkort: BIOS- og ROM-fejl
2	Ingen hukommelse eller RAM registreret
3	Fejl på systemkort eller chipsæt
3,3	Gendannelsesafbildning ikke fundet
3,4	Gendannelsesafbildning fundet men ugyldig
4	Hukommelse- eller RAM-fejl
5	CMOS-batterisvigt
6	Fejl i skærmkort eller chip
7	CPU-fejl
8	LCD-fejl



Computeren kan udsende en serie bip-lyde under opstart, hvis fejlene er problemer, der ikke kan vises. De gentagne bipkoder hjælper brugeren med at fejlfinde på computeren.

Kamerastatusindikator: Viser om kameraet er i brug.

- Konstant hvid – Kameraet er i brug.
- Slukket – Kameraet er ikke i brug.

Rekvirere hjælp og kontakte Dell

Selv-hjælpsressourcer

Du kan få oplysninger og hjælp til Dell-produkter og services ved at bruge disse selv-hjælpsressourcer:

Information om Dells produkter og services

www.dell.com

Windows 8.1 og Windows 10

Dell Help & Support app



Windows 10

Kom i gang-app



Windows 8.1

Hjælp + Tips-app



Åbner hjælp i Windows 8, Windows 8.1, og Windows 10

I Windows-søgning, skriv **Help** and **Support**, og tryk på Enter.

Åbner hjælp i Windows 7

Klik på **Start** → **Hjælp og support**.

Online-hjælp til operativsystem

www.dell.com/support/windows

www.dell.com/support/linux

Fejlfindingsinformation, brugermanualer, installationsvejledning, produktspecifikationer, teknisk hjælpe-blogs, drivere, software-opdateringer, osv.

www.dell.com/support

Lær dit operativsystem at kende, installation og brug af din computer,

Se *Me and My Dell (Mig og mit Dell)* på www.dell.com/support/manuals.



sikkerhedskopiering af data,
diagnosticering, osv.

Kontakt Dell

For at kontakte Dells salg, Dells tekniske support, eller Dells kundeservice se www.dell.com/contactdell.



BEMÆRK: Tilgængeligheden varierer for de enkelte lande og produkter, og nogle services findes muligvis ikke i dit land.



BEMÆRK: Hvis ikke du har en aktiv internetforbindelse, kan du finde kontaktinformation på din faktura, pakkens mærkat eller Dells produktkatalog.